

- Innehåll:**
1. Uppdatering av anvisningen om budget och verksamhets- och ekonomiplan för församlingar och kyrkliga samfalligheter
 2. Ny anvisning om upprättande av finansieringsanalys för församlingar och kyrkliga samfalligheter

1. UPPDATERING AV ANVISNINGEN OM BUDGET OCH VERKSAMHETS- OCH EKONOMIPLAN FÖR FÖRSAMLINGAR OCH KYRKLIGA SAMFÄLLIGHETER

Kyrkostyrelsen **godkände** 20.1.1998 en anvisning om **upprättande** av budget samt verksamhets- och ekonomiplan för församlingar och kyrkliga samfalligheter. **Anvisningen tillställdes** församlingarna i **samband** med **cirkulär** nr 12/1998 för **kännedom** och för att **följas**.

Av flera orsaker har det nu blivit **nödvändigt** att uppdatera anvisningen i **fråga**. I **bokföringslagen** har **ändringar gjorts** och i 15 kap. 1 § kyrkoordningen **bestäms** om **förpliktelsen** att **täcka** ett underskott. Under **årens** lopp har man **på** ett klarare **sätt tagit ställning** till hur verksamheten och ekonomin skall **skötas** i **sådana** sammanslutningar där **bokföringslagen** skall iakttas i **tillämpliga** delar. I anvisningarna betonas att **verksamheten** och ekonomin skall samordnas samt att planeringen, uppföljningen och utvärderingen av dem skall vara samtidigt och fungera som ett instrument i styrningen av verksamheten.

Kyrkostyrelsens **ämbetskollegium** har 21.5.2002 **godkänt** den uppdaterade anvisningen om **upprättande** av budget och verksamhets- och ekonomiplan för församlingar och kyrkliga samfalligheter. Anvisningen har **före** det beretts i arbetsgruppen för **utvecklande** av redovisning och i delegationen för **bokföring**. **Ärenden** som hänför sig till anvisningarna har diskuterats **bl.a.** med representanter för församlingarna, inom kyrkostyrelsen samt med **leverantörerna** av ADB-program.

Den uppdaterade anvisningen om upprättande av budget samt verksamhets- och ekonomiplan för församlingar och kyrkliga samfalligheter **tillställs** församlingen så **snart** de **översatts**. **Budgeten** samt verksamhets- och ekonomiplanen 2003 - 2005 **upprättas** i enlighet med den nya anvisningen.

2. NY ANVISNING OM UPPRÄTTANDE AV FINANSIERINGSANALYS FÖR FÖRSAMLINGAR OCH KYRKLIGA SAMFÄLLIGHETER

Kyrkostyrelsen **godkände** 24.2.1998 en anvisning som **gäller** upprättande av finansieringsanalys för församlingar och kyrkliga samfälligheter. Anvisningen **tillställdes** församlingarna i **samband** med cirkulär nr 12/1998 för kännedom och för att följas.

I anvisningen **från** 1998 presenteras finansieringsanalysen i form av en rörelsekapitalflödesanalys i enlighet med den **allmänna** anvisning som **bokföringsnämndens** kommunsektion gett 1996. I den nya anvisningen **upprättas** finansieringsanalysen i form av en kassaflödesanalys i enlighet med den rekommendation som **bokföringsnämndens** kommunsektion har **utfärdat** 23.4.1999. **Schemat** för finansieringsanalysen har omstrukturerats och **syftet** med det nya **schemat** är att av det **på** ett klarare sätt skall **framgå** uppgifter om **församlingens** faktiska kassabaserade **penningrörelse** och **förändringen** i likvida medel under **räkenskapsperioden**.

I **budgeten** för församlingarna och de kyrkliga samfälligheterna skall visas hur församlingens finansieringsbehov skall **täckas** (KO 15:3 §). I bokslutet kompletterar finansieringsanalysen den bild av församlingens ekonomiska situation som **resultaträkningen**, **balansräkningen** och **noterna** till dem ger. Av finansieringsanalysen **framgår** hur församlingens inkomster **räcker** till och hur mycket **utomstående** finansiering som **behövs**. Med **hjälp** av finansieringsanalysen kan man prognostisera **kassaflöden** för kommande år, **planera** finansieringen av investeringar samt tillräckligt snabbt reagera på ekonomiska **förändringar**.

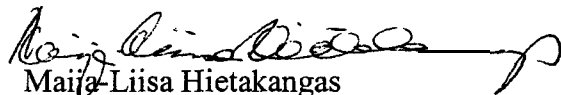
Kyrkostyrelsens **ämbetskollegium** har 2 1.5.2002 **godkänt** anvisningen om finansieringsanalys för församlingar och kyrkliga samfälligheter. Anvisningen har **beretts** i arbetsgruppen för utvecklande av redovisning och i delegationen för bokföring. **Ärenden** som **hänför** sig till anvisningarna har diskuterats **bl.a.** med **leverantörerna** av ADB-program.

Den nya anvisningen om upprättande av finansieringsanalys för församlingar och kyrkliga samfälligheter **tillställs** församlingen så snart de **översatts**. I budgeten samt verksamhets- och ekonomiplanen 2003 - 2005 **upprättas** finansieringsanalysen i enlighet med anvisningen.

KYRKOSTYRELSEN



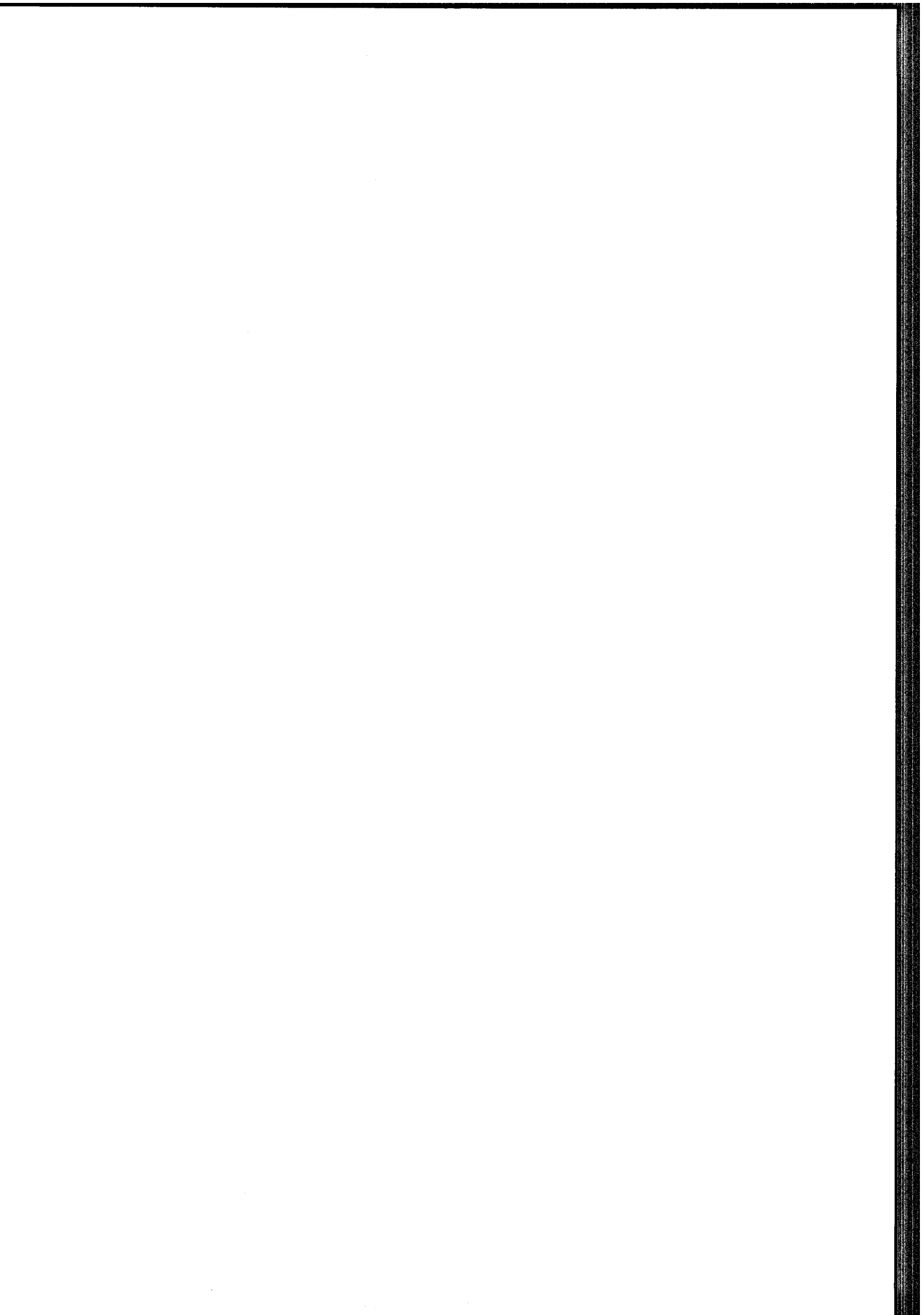
Risto Cantell



Maija-Liisa Hietakangas

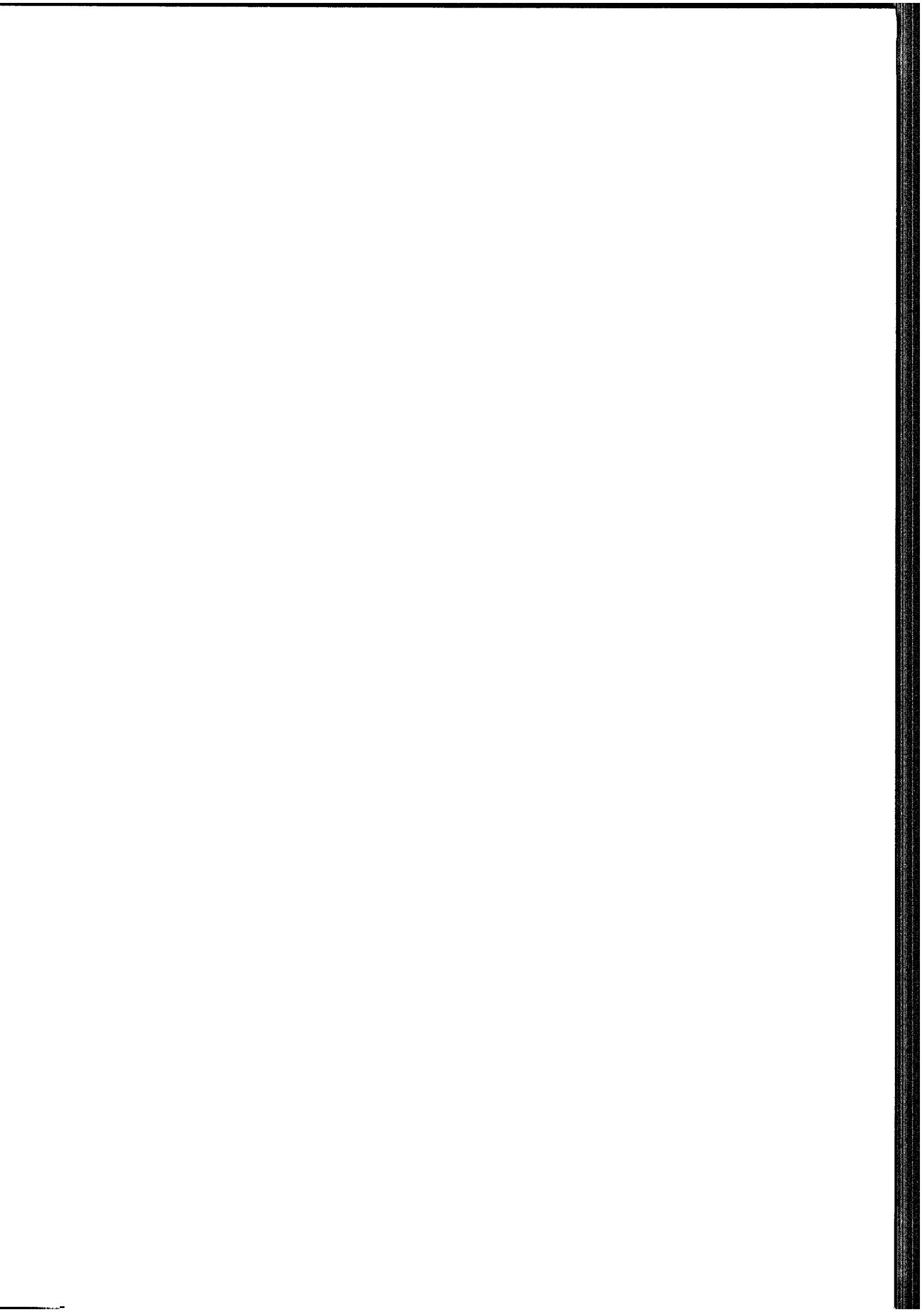
Kyrkostyrelsens ämbetskollegium 21 .5.2002

**BUDGET SAMT VERKSAMHETS- OCH EKONOMIPLAN FÖR
FÖRSAMLINGAR OCH KYRKLIGA SAMFÄLLIGHETER**



BUDGET SAMT VERKSAMHETS- OCH EKONOMIPLAN FÖR FÖRSAMLINGAR OCH KYRKLIGA SAMFÄLLIGHETER

1.	Bestämmelser som gäller budgeten, verksamhets- och ekonomiplanen samt bokföringen	1
1.1	Budgeten och verksamhets- och ekonomiplanen	1
1.2.	Bokföring och bokslut	2
2.	Syftet med och utgångspunkterna för planeringen	3
2.1.	Syftet med planeringen	3
2.2.	Utgångspunkterna för planeringen	3
3.	Budgetens och verksamhets- och ekonomiplanens uppgifter och principer	4
3.1.	Den stymingsorienterade infallsvinkeln	4
3.2.	Den totalekonomiska infallsvinkeln	4
3.2.1.	Förpliktelsen att täcka ett underskott	5
3.3.	Principer inom ekonomisk planering	5
4.	Upprättande av budget och verksamhets- och ekonomiplan	6
4.1.	Budgetens struktur	6
4.2.	Utgångspunkterna för beredningen	7
4.3.	Beredningen av budgetramen	8
4.4.	Anvisning om upprättande av budgeten	8
4.5.	Beredning, godkännande och iakttagande av budgeten	9
4.6.	Verkställigheten av budgeten	9
4.7.	Budgetens bindande karaktär	10
4.8.	Ändringar i budgeten	10
5.	Budgetens och verksamhets- och ekonomiplanens innehåll och struktur	11
5.1.	Allmän motivering	11
5.2.	Driftsekonomidelen	11
5.2.1.	Driftsekonomidelens struktur	11
5.2.2.	Målen för verksamheten	12
5.2.3.	Anslag och beräknade inkomster	14
5.2.4.	Hur intema utgifter och inkomster beaktas i anslag och beräknade inkomster	14
5.2.5.	Motivering	15
5.2.6.	Dispositionsplaner	15
5.3.	Resultaträkningsdelen	15
5.3.1.	Anslag och beräknade inkomster i resultaträkningsdelen	16
5.3.2.	Intema utgifter och inkomster i resultaträkningsdelen	16
5.3.3.	Hur driftsekonomidelen ansluter sig till resultaträkningsdelen	17
5.3.4.	Jämförelser som gäller resultaträkningsdelen	17
5.4.	Investeringsdelen	19
5.4.1.	Kostnadskalkyl och anslag	19
5.4.2.	De beräknade inkomstema i investeringsdelen	20
5.4.3.	Hur tillverkning för eget bruk behandlas i budgeten	20
5.4.4.	Investeringsreserver och användningen av dem	20
5.5.	Finansieringsdelen	21
5.5.1.	Finansieringsdelens struktur	21
5.5.2.	Hur resultaträkningsdelen och investeringsdelen ansluter sig till finansieringsdelen	23
6.	Tablå över budgetutfallet	25
7.	Begrepp som hänför sig till planeringen	25



Budget samt verksamhets- och ekonomiplan för församlingar och kyrkliga samfälligheter

1. Bestämmelser som gäller budgeten, verksamhets- och ekonomiplanen samt bokföringen

1.1. Budgeten och verksamhets- och ekonomiplanen

Bestämmelser om utarbetande av församlingens budget och verksamhets- och ekonomiplan finns i 15 kap. kyrkoordningen (KO), i vilken också ingår bestämmelser om planering av verksamhet och ekonomi för en tidsperiod på mer än ett år. Planeringen av verksamheten och ekonomin sker samtidigt.

Församlingens räkenskapsår är kalenderåret. Kyrkofullmäktige skall senast vid utgången av nästföregående år godkänna en budget för församlingen. I samband med att budgeten godkänns skall kyrkofullmäktige dessutom godkänna en verksamhets- och ekonomiplan som gäller för minst tre år. Budgetåret är verksamhets- och ekonomiplanens första år. I budgeten och i verksamhets- och ekonomiplanen godkänns målen och anslagen för verksamheten och ekonomin. För beredningen av budgeten och verksamhets- och ekonomiplanen svarar kyrkorådet (KO 15:1,1-2).

I kyrkoordningen bestäms om en mera långsiktig plan som skall ses över i samband med varje budgetberedning så att den gäller budgetåret och åtminstone de två därpå följande åren. Enligt kyrkoordningen skall församlingens mål för verksamheten och ekonomin uppställas så att förutsättningarna för skötseln av församlingens uppgifter tryggas (KO 15 : 1,2).

Kyrkostyrelsen meddelar vid behov närmare anvisningar om hur budgeten skall göras upp, om fastställande av inkomstskattesatsen, om skötseln av egendomen, om hur drätseln skall ordnas, om bokföringen och om revision (KO 15:14). Kyrkostyrelsen har 20.1.1998 gett en anvisning om budget samt verksamhets- och ekonomiplan för församlingar och kyrkliga samfälligheter. Nämnade anvisning ersätts av denna nya, uppdaterade anvisning som innehåller information om följande saker som har ändrats:

- förpliktelse att täcka ett underskott
- scheman har förnyats och ärenden har uttryckts på ett nytt sätt vilket torde underlätta det praktiska arbetet
- personalboksuttag tas upp
- en eventuell ändring av lagen om begravningsväsendet, vilket torde leda till att kostnaderna skall fördelas noggrannare
- anvisning om upplösning av investeringsreserver
- anvisningen om planering av markanvändning och skogsbruk har lämnats bort

I denna anvisning avses med församling också kyrklig samfällighet, med kyrkofullmäktige också gemensamma kyrkofullmäktige och med kyrkorådet också gemensamma kyrkorådet om inte något annat nämns.

Vid ingången av år 2002 har en bestämmelse om förpliktelsen att täcka ett underskott trätt i kraft. I budgeten samt i verksamhets- och ekonomiplanen eller i samband med att dessa godkänns skall beslut fattas om de åtgärder genom vilka balansunderskottet för föregående år skall täckas så att även det uppskattade över- eller underskottet för det år då budgeten görs upp beaktas (KO 15:1,3).

Församlingens ekonomi skall förvaltas enligt den fastställda budgeten. Budgeten är bindande för förvaltningsorganen, verksamhetsenheterna, arbetsomradena och för personalen, samtidigt som budgeten utgör ett redskap för övervakning. Den bindande karaktären framgår av att medel inte får användas för andra ändamål än de som anvisats i budgeten och beloppet av de medel som anvisats får inte överskridas (KO 15:2,1).

I budgeten skall de anslag intas som skötseln av församlingens uppgifter och målen för verksamheten kräver. I budgeten skall också uppvisas bildandet av det ekonomiska resultatet samt på vilket sätt församlingens finansieringsbehov täcks. Budgeten består av en driftsekonomi- och resultaträkningsdel samt en investerings- och finansieringsdel. Samma struktur används också i verksamhets- och ekonomiplanen samt i bokslutet (KO 15:3).

Kyrkofullmäktige kan under budgetåret göra ändringar i budgeten, ändra ändamålet för ett anslag och höja ett anslag. Om höjningar av anslag godkänns i budgeten under budgetåret skall samtidigt också beslut fattas om täckande av finansieringsbehovet. Detta gäller alltid då en ändring görs i budgeten (KO 15:6).

1.2. Bokföring och bokslut

Om församlingens bokföringsskyldighet, bokföring och bokslut gäller utöver vad som bestäms i kyrkoordningen (KO 15:9,1) i tillämpliga delar vad som bestäms i bokföringslagen (BokfL 1336/1997). Kyrkolagstiftningen är i förhållande till bokföringslagen i särställning. Till den del bestämmelserna i nämnda lagar avviker från varandra skall kyrkolagen och kyrkoordningen iakttagas.

Av bokföringen skall framgå de uppgifter som behövs för uppföljning av anslagen och de beräknade inkomsterna i budgeten. Investeringsutgifterna och kapitalfinansieringen ingår i budgeten och av bokföringen skall också framgå de uppgifter som behövs i finansieringsdelen. Utöver driftsekonomi- och resultaträkningsdelen ingår i budgeten också investerings- och finansieringsdelens anslag och beräknade inkomster. Därför skall av bokföringen framgå även de uppgifter som behövs i uppföljningen av investerings- och finansieringsdelen.

Investeringsutgifterna och -inkomsterna påverkar inte direkt räkenskapsperiodens resultat i församlingen. Anskaffningsutgiften för anläggningstillgångar skall aktiveras och tas upp under sin verkningstid som kostnad genom avskrivningar enligt plan. Det primära syftet med en avskrivning är att periodisera en anskaffningsutgift till en årlig kostnad. Avskrivningar enligt plan syns som utgifter i budgetens resultaträkningsdel. Avskrivningarna kan också upptas i driftsekonomidelen som en kalkylmässig post. I församlingarna skall god bokföringssed iakttagas (BokfL 1:3).

Bokslutet skall ge en riktig och tillräcklig bild av resultatet av den bokföringsskyldiges verksamhet och om dennes ekonomiska ställning (BokfL 3:2). För en räkenskapsperiod skall upprättas ett bokslut som består av en resultaträkning, balansräkning och noter till dem samt en tabell över budgetutfallet och en sådan verksamhetsberättelse som avses i 9 kap. 6 § 1 mom. kyrkoordningen (KO 15:9,2). I verksamhetsberättelsen skall utredas hur målen för verksamheten och ekonomin har uppnåtts i församlingens enheter.

I församlingens verksamhet och ekonomi skall budgeten iakttagas. I tabell över budgetutfallet görs en uppföljning av hur målen för verksamheten har nåtts och hur anslagen och de beräknade inkomsterna har utfallit.

En församling eller en kyrklig samfällighet skall ha en ekonomistadga som innehåller detaljerade bestämmelser om församlingens ekonomi såsom om drötseln, räkenskapsföringen, budgeten, skötseln av egendom och om revisionen. Ekonomistadgan antas av kyrkofullmäktige (KO 15:8).

Kyrkostyrelsen har tillsatt en delegation för bokföring vars uppgift är att på begäran ge anvisningar och utlåtanden om hur kyrkostyrelsens anvisningar och bokföringslagen skall tillämpas inom församlingarnas bokföring. Delegationen för bokföring har också som uppgift att ge allmänna råd och anvisningar om tillämpande av bokföringslagen och om bokföring i syfte att främja god bokföringssed i församlingarna. Anvisningar som getts och rekommendationer som utfärdats av handels- och industriministeriets bokföringsnämnd - och särskilt av bokföringsnämndens kommunsektion - gäller i tillämpliga delar också i församlingarna.

2. Syftet med och utgångspunkterna för planeringen

2.1. Syftet med planeringen

Syftet med församlingens verksamhets- och ekonomiplanering är att betona kyrkofullmäktiges beslutanderätt i planeringen av församlingens verksamhet och ekonomi. I planeringen kopplas budgeten till en mera långsiktig planering av verksamheten och ekonomin. Syftet med planeringen är att anvisa medel för balansering av församlingens ekonomi som helhet. Till detta förpliktar bestämmelsen som gäller skyldigheten att täcka ett underskott under planperioden. I planeringen betonas ett nära samband mellan verksamheten och ekonomin, de ekonomiska resursernas betydelse samt realistisk planering. Planeringen av verksamheten och ekonomin är inte ett mål i sig, utan dess uppgift är att hjälpa församlingen att utföra sin grundläggande uppgift och att klara av aktuella och framtida utmaningar i en snabbt föränderlig verksamhetsmiljö.

2.2. Utgångspunkterna för planeringen

Med den planering av verksamheten och ekonomin som förutsätts i kyrkoordningen avses klart och tydligt operativ planering. I den operativa planeringen (1 - 3 år) konkretiseras församlingens verksamhet på kort sikt genom precisering av behövliga åtgärder och val av ändamålsenliga förfaringsätt för att nå målen samt genom att visa hur verksamheten finansieras.

Planeringen av verksamheten och ekonomin består av utredande och nyttjande av möjligheter, utforskande av olika verksamhetsalternativ, prioritering av tjänster, sökande av lösningar till problem och anpassande av verksamheten till församlingens inkomstgrund.

I församlingarna behövs också en mera långsiktig planering där utvecklande av församlingen, visioner för verksamheten, strategier och prioriterade områden dryftas från ett perspektiv på t.ex. 4 - 20 år. Utmanande i den strategiska planeringen är att samtidigt fornya, strukturera och driva verksamheten.

I diskussionen som gäller de mera långsiktiga målen bör delta utöver fortroendeorganen också församlingens högsta ledning och om möjligt de ledande tjänsteinnehavarna för arbetsområdena samt anställda inom församlingen. I diskussionen bör man utgå från nuläget: vad gör vår församling, varför har den just dessa funktioner, vilken är dess uppgift? Dryftandet bör resultera i en kort beskrivning av församlingens grundläggande uppgift, dvs. församlingens verksamhetsidé. I behandlingen av framtidsutsiktarna för församlingen skall beaktas förändringarna i församlingens folkmängd och befolkningsstruktur, förändringar i församlingens verksamhetsmiljö samt förändringar i församlingens ekonomi.

Den strategiska planeringen och den operativa planeringen kompletterar varandra och utgör de konkreta instrumenten i utvecklingen och ledningen av församlingen. Som stöd för den operativa planeringen behövs alltså också strategisk planering.

För att planeringen av verksamheten och ekonomin skall vara lyckad förutsätts att de förtroendevalda samt de tjänsteinnehavare och arbetstagare som ansvarar för verksamheten och ekonomin tillsammans dryftar frågor som gäller församlingen. Planeringen bidrar till en bättre gemenskap och till ökad växelverkan mellan de olika aktörerna i församlingen.

3. Budgetens och verksamhets- och ekonomiplanens uppgifter och principer

3.1. Den styrningsorienterade infallsvinkeln

Budgeten samt verksamhets- och ekonomiplanen utgör kyrkofullmäktiges viktigaste instrument i styrningen av verksamheten och ekonomin. De övriga förvaltningsorganen, arbetsområdena och verksamhetsenheterna styr verksamheten med hjälp av dispositionsplaner. Att budgeten skall ha ett nära samband med den övriga planeringen fastställs i kyrkoordningen enligt vilken budgetåret är verksamhets- och ekonomiplanens första år.

I budgeten och i verksamhets- och ekonomiplanen godkänns målen för församlingens verksamhet och ekonomi. I planeringen betonas ett nära samband mellan verksamheten och ekonomin, de ekonomiska resursernas betydelse samt realistisk planering. Budgeten samt verksamhets- och ekonomiplanen skall upprättas så att förutsättningarna för skötseln av församlingens verksamhet tryggas också på längre sikt.

3.2. Den totalekonomiska infallsvinkeln

Budgetens och verksamhets- och ekonomiplanens resultaträknings- och finansieringsdel fungerar som styrinstrument då församlingens ekonomi granskas ur den totalekonomiska infallsvinkeln. Budgeten och verksamhets- och ekonomiplanen skall ge en rättvisande bild av församlingens ekonomi och visa hur församlingens ekonomiska resultat bildas samt hur den totala ekonomin balanseras och hur församlingens finansieringsbehov skall täckas.

De viktigaste posterna i resultaträkningsdelen är inkomster och utgifter som hänför sig till den ordinarie - dvs. till den driftsekonomiska - verksamheten, skatteinkomsterna, verksamhetsunderstöden som beviljats av kyrkans centralfond samt avskrivningar enligt plan. I en stabil ekonomi skall utvecklingen av verksamhetsutgifterna anpassas till utvecklingen av de viktigaste inkomstposterna. Hur anpassningen lyckats framgår av resultaträkningsdelen som visar om den interna finansieringen varit tillräcklig i förhållande till utgifterna under de olika planåren. Följande nyckeltal fås direkt ur resultaträkningsdelen: verksamhetsbidrag, årsbidrag, räkenskapsperiodens resultat och räkenskapsperiodens överskott eller underskott.

I finansieringsdelen visas hur församlingens utgifter finansieras. Med hjälp av den sammanställda kassaflödet från den interna finansieringen och från investeringsverksamheten samt kassaflödet från utlåning och inlåning i en enda analys. För att församlingens verksamhet skall kunna fortgå utan störningar skall de tillförliga medlen alltid täcka de använda medlen. Om den interna finansieringen inte räcker till för att täcka utgifterna skall församlingen i finansieringsdelen visa på vilket sätt finansieringsbehovet täcks. Församlingen kan täcka sitt finansieringsbehov genom upptagning av lån eller genom att frigöra kapital som är bundet i finansierings- eller omsättningstillgångar.

I församlingens finansiering skall en tillräcklig likviditet tryggas. En stabil ekonomi förutsätter dessutom att församlingens förbindelser och med dem förknippade risker inte överstiger församlingens resurser. Särskilda risker kan uppstå bl.a. i samband med borgensförbindelser och utlåning.

3.2.1. Förpliktelsen att täcka ett underskott

Den centrala principen som skall iaktas i församlingarnas ekonomi är att inkomsterna och utgiftena skall balanseras. En formell balansering av inkomster och utgifter, dvs. **strävan efter ett nollresultat, förutsätts inte på årsnivå. Räkenskapsperiodens resultat för ett enskilt planår kan i budgeten uppvisa ett överskott eller underskott.** Till 15 kap. 1 § kyrkoordningen har fogats ett nytt 3 mom. enligt vilket i budgeten och i verksamhets- och ekonomiplanen eller i samband med att dessa **godkänns** skall fattas beslut om de åtgärder genom vilka balansunderskottet för föregående år skall täckas så att även det uppskattade över- eller underskottet för det år då budgeten görs upp beaktas. Förpliktelsen att täcka ett underskott tillämpas första gången år 2002 då budgeten för år 2003 och verksamhets- och ekonomiplanen för åren 2004 - 2005 upprättas.

Med ett underskott i bokslutet avses det underskott som fås genom att punkterna ”överskott/underskott från tidigare räkenskapsperioder” och ”räkenskapsperiodens överskott/underskott” i balansräkningens passiva räknas ihop. Med det underskott som beräknas för budgetåret avses det beräknade underskott som anges i den av kyrkofullmäktige godkända budgeten. Hur ändringar i budgeten påverkar det uppskattade över- eller underskottet skall också beaktas.

Syftet med den nya bestämmelsen är att **fästa större uppmärksamhet på balansering av församlingens ekonomi. Kyrkorådet skall i verksamhetsberättelsen eller i samband med den göra en framställning om åtgärder som gäller behandling av räkenskapsperiodens resultat och balansering av ekonomin. I balanseringen av ekonomin skall kyrkorådet ta ställning till vilka ändringar som skall göras i budgeten för innevarande år eller i den budget och verksamhets- och ekonomiplan som är under beredning.**

3.3. Principer inom ekonomisk planering

Principer som skall iaktas vid ekonomisk planering är bl.a. årsprincipen, balanseringsprincipen, fullständighetsprincipen, bruttoprincipen, nettoprincipen, helhetsprincipen och offentlighetsprincipen.

Med årsprincipen avses att budgeten innehåller endast de utgifter och inkomster som enligt prestationsprincipen hänför sig till finansåret i fråga. Reserver och fondöverföringar är poster som hänför sig till behandlingen av räkenskapsperiodens resultat. En plan som gäller dessa poster presenteras i budgetens resultaträkningsdel.

Med balanseringsprincipen avses att inkomstema under planperioden skall täcka utgifterna och församlingens likviditet alltid skall vara tillräcklig. Av budgetens finansieringsdel skall framgå hur församlingens intema finansiering racker till för täckande av utgifterna. Förändringarna av finansieringsverksamheten visar hur ett underskott har täckts finansiellt eller hur ett överskott har använts för att ändra församlingens finansiella ställning.

Enligt fullständighetsprincipen skall budgeten ge en helhetsbild av de använda medlen och de tillförliga medlen i församlingen. Förutsebara utgifter eller inkomster får inte utelämnas ur budgeten.

Med bruttoprincipen avses att utgiftema och inkomstema i budgeten och verksamhets- och ekonomiplanen skall upptas till bruttobelopp, dvs. utgiftema skall inte dras av från inkomstema.

Med nettoprincipen avses att kyrkofullmäktige kan fastställa skillnaden mellan utgifter och inkomster (verksamhetsbidrag) som anslag eller som beräknad inkomst. Nettoprincipen kan iaktas t.ex. i affärsverksamheten och i verksamhet där försäljningsinkomsternas andel är betydande

samt i verksamhet som bedrivs av enheter som producerar interna tjänster. I beställarutforarmodellen är det likaså motiverat att använda verksamhetsbidraget som bindningsnivå för de producerande enheterna (se nedan punkt 7. Begrepp som hänför sig till planeringen).

Helhetsprincipen förutsätter att kyrkofullmäktige beslutar om budgeten och verksamhets- och ekonomiplanen samtidigt och som en enda helhet.

Offentlighetsprincipen förutsätter att budgeten är ett offentligt dokument som vem som helst har rätt att ta del av. (Jämför lagen om offentlighet i myndigheternas verksamhet, 621/1999).

4. Upprättande av budget och verksamhets- och ekonomiplan

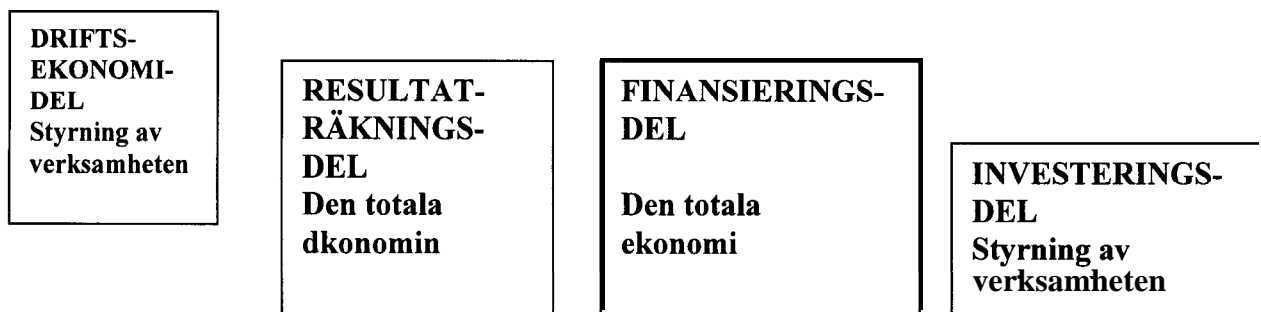
4.1. Budgetens struktur

I kyrkoordningen finns bestämmelser som gäller upprättande av budgeten, budgetens struktur samt verkställigheten av budgeten. I församlingens budget planeras församlingens verksamhet och ekonomi för ett år. Budgeten är en formbundet upprättad, juridiskt bindande plan som gäller församlingens verksamhet och ekonomi. Församlingens budget skall godkännas av församlingens högsta beslutande organ, dvs. kyrkofullmäktige. De i budgeten godkända målen för verksamheten och de anslag som beviljats för att målen skall uppnås samt de beräknade inkomsterna som förväntas inflyta för täckande av utgifterna är bindande för församlingens förvaltningsorgan och personal.

Budgeten skall bestå av en driftsekonomi- och resultaträkningsdel samt en investerings- och finansieringsdel. Driftsekonomidelen och investeringsdelen representerar den styrningsorienterade infallsvinkeln, medan resultaträkningsdelen och finansieringsdelen representerar den totalekonomiska infallsvinkeln. Driftsekonomidelen och investeringsdelen visar till vad församlingen hänför de ekonomiska resurser som står till församlingens förfogande. Av resultaträkningsdelen och finansieringsdelen framgår på vilket sätt församlingens ekonomiska resultat bildas och på vilket sätt församlingen finansierar sin verksamhet.

Den budget som upprättas skall vara jämförbar med föregående års bokslut och innevarande års budget.

Bild 1. De olika delarna i församlingens budget samt hur de hänför sig till varandra

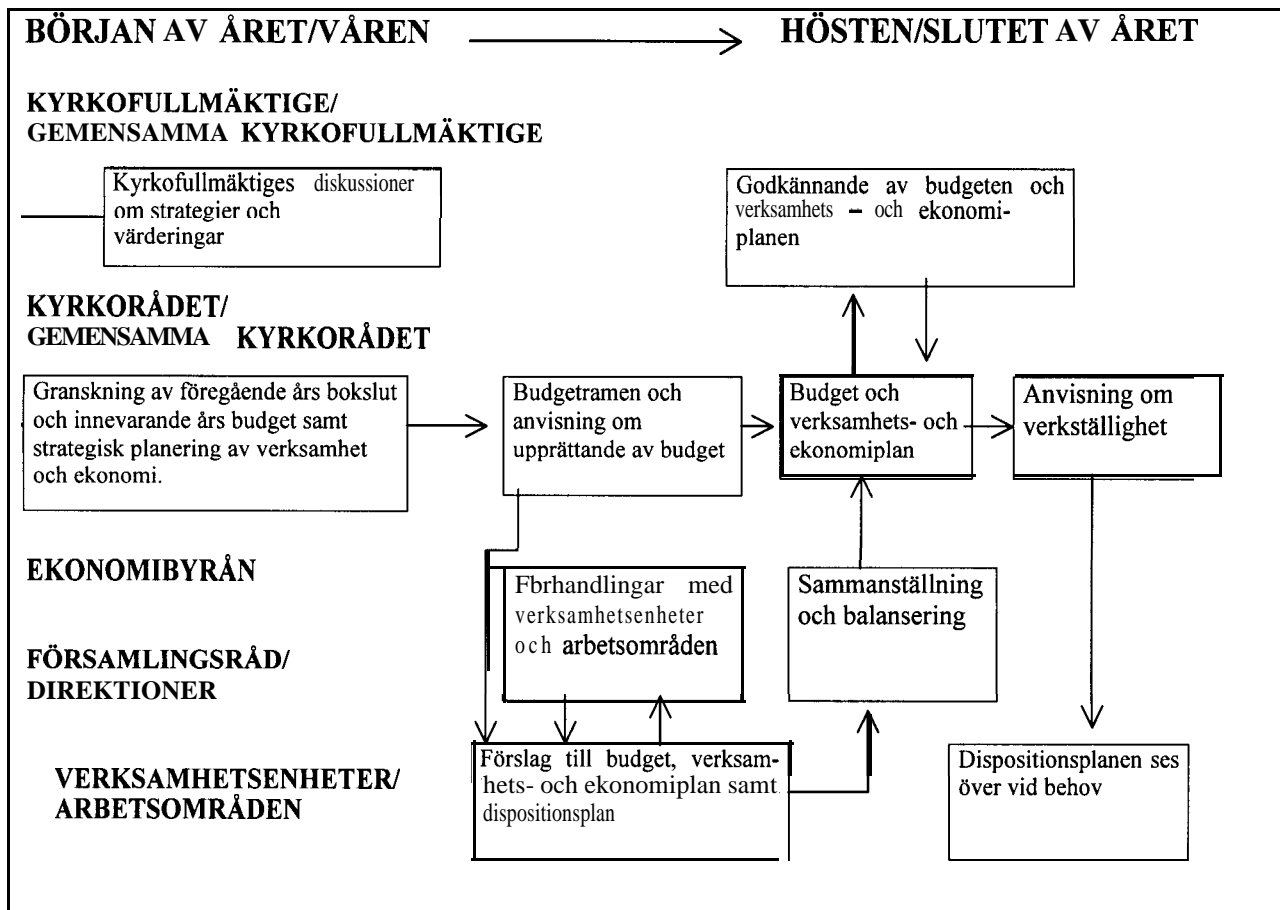


4.2. Utgångspunkterna för beredningen

Grunden för budgeten och verksamhets- och ekonomiplanen skall vara en av kyrkofullmäktige godkänd långsiktig strategisk plan eller motsvarande. Beredningen av följande års budget och verksamhets- och ekonomiplan inleds på våren efter att bokslutet för föregående år blivit färdigt. Det rekommenderas att kyrkofullmäktige redan i detta skede deltar i utarbetandet av budgeten och verksamhets- och ekonomiplanen. I behandlingen av framtidsutsikterna skall man utgå från utvärdering och analys av nuläget, dryftande av framtidsutsikterna, utvärdering av hur tidigare uppställda mål har nåtts samt analys av de resurser som står till förfogande.

Enligt 15 kap. 2 § kyrkolagen fastställer kyrkofullmäktige inkomstskattesatsen. Beslutet som gäller församlingens inkomstskattesats utgör en central del av godkännandet av budgeten. Församlingens inkomstskattesats och den kyrkoskatt som inflyter på basis av inkomstskattesatsen utgör grunden för församlingens ekonomi och bör tas upp till diskussion när beredningen av budgeten och verksamhets- och ekonomiplanen inleds.

Bild 2. Beredningen av budgeten och verksamhets- och ekonomiplanen



Tidtabellen för beredningen varierar beroende av församlingens storlek och förvaltningsorganisation. I stora kyrkliga samfalligheter inleds beredningen av budgeten och verksamhets- och ekonomiplanen i regel redan på våren i mars - april, medan små församlingar kan påbörja beredningen så sent som i september - oktober.

4.3. Beredningen av budgetramen

Budgetramen grundar sig på prognosen för skatteinkomster, på framtidsutsikterna, på förändringar i omfattningen av och kvaliteten på verksamheten, på tidigare strategiska linjedragningar osv. Man utgår också från innevarande års budget och verksamhets- och ekonomiplan samt det senaste bokslutet. Budgetramen bildar den ekonomiska marginal, inom vilken de olika verksamhetsenheterna/arbetsområdena skall upprätta sina förslag till budget och verksamhets- och ekonomiplan. Efter förhandlingar med olika parter fattar kyrkoradet beslut om budgetramen samt om andra anvisningar och grunder.

Beredningen av budgeten för nästa år skall inledas med granskning av föregående års bokslut och balansstruktur samt församlingens ekonomiska ställning generellt sett. Vidare skall behov av och möjligheter till korrigerande av balansstrukturen granskas i samband med att verksamheten granskas. Budgetramen skall grunda sig på den gällande verksamhets- och ekonomiplanen, föregående års bokslut eller beräknade bokslut samt på kyrkofullmaktiges eventuella framtidsutsikter och ställningstaganden. Därefter blir det möjligt att fastställa den ram inom vilken verksamheten samt inkomst-utgiftsstrukturen och balansstrukturen kan ändras. Beredningen av budgeten och verksamhets- och ekonomiplanen grundar sig sålunda på hur församlingens verksamhet och ekonomi som helhet är uppbyggd, inte endast på principen att utgifter och inkomster skall balanseras.

När totalbeloppet och finansieringen av följande års investeringar har beräknats är ramen för hela församlingens budget klargjord. Budgetramen delas upp antingen enligt verksamhetsenhet eller arbetsområde. Målen för verksamheten fås utgående från det rådande läget, ur den tidigare godkända verksamhets- och ekonomiplanen och från de förhandlingar där konkreta mål fastställs enligt arbetsområde. I förhandlingar mellan överordnade och underordnade kan målen fastställas också på arbetstagarnivå.

4.4. Anvisning om upprättande av budgeten

Efter att ha godkänt budgetramen ger kyrkoradet verksamhetsenheterna och arbetsområdena en anvisning om hur budgeten skall upprättas. I anvisningen om upprättande av budgeten meddelas enheterna den budgetram, inom vilken varje verksamhetsenhet/arbetsområde skall upprätta sitt förslag till budget. I anvisningen tas också upp hur målen för verksamheten och ekonomin kan uppställas, på vilken nivå målen skall uppställas och hur konkreta målen skall vara. I anvisningen om upprättande av budgeten är det bra att nämna att man under budgetåret skall följa med hur målen nås. En utvärdering av hur målen har nåtts skall ges senast i bokslutet då verksamhetsberättelsen upprättas.

I anvisningen om upprättande av budgeten ges också anvisningar om hur förslagen till anskaffningar av maskiner och inventarier utarbetas och om vilka anskaffningar som hör till driftsektorn och vilka som hör till investeringsdelen. Gränsen för de anskaffningar som hör till investeringsdelen skall bestämmas i församlingens avskrivningsplan (aktiveringsgrans) som kyrkofullmäktige godkänt.

Anvisningen om upprättande av budgeten innehåller föreskrifter om tidtabellen för upprättande av budgeten och sättet på vilket enheternas uppgifter skall sammanställas. Det rekommenderas att på ADB utarbetas fardiga blanketter som verksamhetsenheterna och arbetsområdena kan utnyttja i upprättande av sina förslag till budget och verksamhets- och ekonomiplan. Användningen av ADB underlättar ifyllandet av blanketterna och överföringen av uppgifterna från enheterna till ekonomibyrån. Ekonomibyråns uppgift är att av verksamhetsenheterna och arbetsområdenas förslag sammanställa församlingens förslag till budget och verksamhets- och ekonomiplan.

4.5. Beredning, godkännande och iakttagande av budgeten

Verksamhetsenheterna och arbetsområdena bereder sina förslag till budget och verksamhets- och ekonomiplan utgående från den ram och de anvisningar som kyrkorådet har gett och lämnar in dem till kyrkorådet för upprättande av församlingens budget och verksamhets- och ekonomiplan. Vid behov kan de som ansvarar för församlingens ekonomi förhandla med enheterna om hur deras förslag kan anpassas till ramen för den totala ekonomin.

Kyrkofullmäktige skall för varje räkenskapsår senast i december nästföregående år anta en budget för församlingen eller den kyrkliga samfälligheten. I samband med att budgeten godkänns skall kyrkofullmäktige dessutom godkänna en verksamhets- och ekonomiplan som gäller för minst tre år. Budgetåret är verksamhets- och ekonomiplanens första år (KO15: 1,1). Förslaget till budget och verksamhets- och ekonomiplan skall kyrkorådet tillställa kyrkofullmäktige som godkänner förslaget före utgången av året.

I en kyrklig samfällighet skall församlingens råden beredas tillfälle att avge utlåtande innan budgeten lämnas till gemensamma kyrkofullmäktige för att behandlas (KO 10: 14).

I budgeten och i verksamhets- och ekonomiplanen godkänns målen för församlingens verksamhet och ekonomi. I budgeten skall intas de anslag och beräknade inkomster som målen för verksamheten kräver. I församlingens verksamhet och i skötseln av församlingens ekonomi skall budgeten iaktas (KO 15:2).

Kyrkofullmäktige fastställer samtidigt både budgeten och verksamhets- och ekonomiplanen. Budgeten och verksamhets- och ekonomiplanen är lika till innehåll och struktur. Det bör dock noteras att budgeten och verksamhets- och ekonomiplanen skiljer sig från varandra i fråga om juridisk reglering.

Juridiskt sett är budgeten detaljerat reglerad och om den ges utförliga anvisningar. Den av kyrkofullmäktige godkända budgeten är en juridiskt bindande anvisning som församlingens förvaltningsorgan och personal skall iaktta. Utan kyrkofullmäktiges beslut kan anslagen i budgeten inte överskridas och ändamålen för anslagen inte ändras.

Även om budgeten juridiskt sett är mera bindande än verksamhets- och ekonomiplanen, utgör också verksamhets- och ekonomiplanen ett dokument som då det gäller verksamheten är förpliktande för församlingens förvaltningsorgan och personal.

4.6. Verkställigheten av budgeten

Efter att kyrkofullmäktige har godkänt budgeten och verksamhets- och ekonomiplanen skall kyrkorådet sköta om att alla parter får de nödvändiga uppgifterna om budgeten och verksamhets- och ekonomiplanen samt uppgifter om eventuella ytterligare anvisningar som gäller budgeten och verksamhets- och ekonomiplanen. I praktiken svarar kyrkorådet för att den budget som kyrkofullmäktige godkänt iaktas.

Kyrkorådet kan ge en anvisning om verkställigheten och genomförandet av budgeten. I anvisningen om genomförandet av budgeten kan kyrkorådet meddela närmare föreskrifter och anvisningar bl.a. om budgetens bindningsnivå, om förhållandet vid godkännande av fakturor och om anskaffningar. Anvisningen om genomförande av budgeten kan också innehålla föreskrifter om vilka åtgärder en verksamhetsenhet eller ett arbetsområde skall vidta om de anslag som beviljats enheten/arbetsområdet av någon anledning inte räcker till för att genomföra den planerade verksamheten.

4.7. Budgetens bindande karaktär

Anslagens och de beräknade inkomsternas bindande karaktär kan i budgeten bestämmas antingen enligt brutto- eller enligt nettoprincipen. Bindningsnivån bestäms i samband med godkännandet av budgeten.

Med budgetens bindningsnivå avses den av kyrkofullmäktige godkända nivån på målen för anslag och inkomster inom ramen för vilken anslag eller inkomstmål bestäms. Om denna nivå är på huvudtitel -nivå beslutar kyrkofullmäktige om slutsummor endast för huvudtitlarna 1 - 5. Om nivån är på kostnadsställe -nivå bestäms anslag och beräknade inkomster som totalsummor enligt kostnadsställen. I en kyrklig samfällighet är bindningsnivån ofta på kapitel -nivå, varvid beslut om anslagen och de beräknade inkomsterna fattas församlingsvis i den kyrkliga samfällighetens gemensamma förtroendeorgan. Beslut om en mera detaljerad specifikation av anslagen kan fattas inom den bindande nivån med hjälp av s.k. dispositionsplaner som är interna budgetar för ledning och planering av verksamheten samt för uppföljning av hur anslagen och de beräknade inkomsterna utfaller.

En verksamhetsenhet/ ett arbetsområde har fullmakt att använda det anslag som i budgeten har beviljats enheten/arbetsområdet. Enheten får inte överskrida de anslag som den beviljats i budgeten. Om det visar sig att anslaget inte räcker till skall budgeten ändras. I samband med ändringen skall visas hur finansieringsbehovet täcks.

Godkännande av nettoprincipen förutsätter att anslag och beräknade inkomster skall behandlas lika. En budgetändring som gäller en höjning av anslag eller en sänkning av beräknade inkomster skall behandlas i kyrkofullmäktige oberoende av om avvikelsen förorsakas av att de beräknade bruttoutgifterna har överskridits eller av att de beräknade bruttoinkomsterna har underskridits.

4.8. Ändringar i budgeten

Kyrkofullmäktige fattar beslut om ändringar i budgeten. I samband med en höjning av ett anslag eller en sänkning av beräknade inkomster skall också bedömas om det finns behov av att ändra de för verksamheten uppställda målen. Till exempel i samband med ett sparbeslut skall bedömas om de mål som uppställts för verksamheten står i rätt proportion till de ändrade anslagen och beräknade inkomsterna.

I ett förslag till ändring av anslag skall också utredas på vilket sätt ändringen påverkar målen för verksamheten och de beräknade inkomsterna. På motsvarande sätt skall i ett förslag till ändring av målen för verksamheten eller ett förslag till ändring av de beräknade inkomsterna utredas på vilket sätt ändringen påverkar anslagen.

Förslag till ändringar i budgeten skall framställas till kyrkofullmäktige under budgetåret. Efter utgången av budgetåret kan ändringar av budgeten behandlas endast i undantagsfall. Ett förslag till budgetändring kan inte läggas fram till kyrkofullmäktige efter att bokslutet har underrettats.

Om ändringar i budgeten för församlingar i fullständig ekonomisk gemenskap behöver utlåtanden inte inhämtas av församlingsråden (KO 15:6,2).

5. Budgetens och verksamhets- och ekonomiplanens innehåll och struktur

Fiirsamlingens budget best&- av

- allmän motivering
- driftsekonomidel
- resultaträkningsdel
- investeringsdel
- finansieringsdel

5.1. Allmän motivering

I den allmänna motiveringen ges en översikt över den allmänna ekonomiska utvecklingen. I motiveringsdelen kan presenteras uppgifter om den nationalekonomiska situationen generellt sett samt om hela kyrkans och församlingens ekonomiska ställning. Likaså görs en bedömning av de allmänna och lokala utvecklingsperspektiv, prioriterade områden och finansieringsalternativ vilka har påverkat utarbetandet av budgeten och verksamhets- och ekonomiplanen. Bedömningen av skatteinkomsterna är en väsentlig del av den allmänna motiveringen.

Beredningen av budgeten och verksamhets- och ekonomiplanen grundar sig på den gällande verksamhets- och ekonomiplanen. Av denna orsak presenteras i den allmänna motiveringen synpunkter på och utvärderingar om hur den tidigare verksamhets- och ekonomiplanen har utfallit samt om eventuella förändrade förhållanden och hur dessa påverkar planeringen.

I den allmänna motiveringen presenteras också en utredning om församlingens personal och personalutveckling. I församlingens personalplan tas upp på vilket sätt antalet anställda och de anställdas kunskaper bäst kan stöda strävandena efter att nå de mål som församlingen uppställt för planperioden. Församlingen skapar en egen personalpolitisk linje beträffande hur församlingen visar omsorg om de anställda och hur t.ex. nya arbetstagare rekryteras. I personalplanen inkluderas både nya anställningsförhållanden och sådana anställningsförhållanden som dragits in. Också andra personalarrangemang - om de är av väsentlig betydelse för församlingens verksamhet och ekonomi - skall tas upp i personalplanen. Personalplanen är riktgivande då det gäller planåren, dvs. den är inte bindande.

Hur personalplanen har genomförts kan följas upp i personalbokslutet. Kyrkostyrelsen har i sitt cirkulär nr 19/1999 utfardat en rekommendation om upprättande av ett personalbokslut som en del av den årliga verksamhetsberättelsen.

5.2. Driftsekonomidelen

5.2.1. Driftsekonomidelens struktur

Fiirsamlingens verksamhet styrs med hjälp av driftsekonomidelen. I budgetens driftsekonomidel godkänner kyrkofullmäktige målen för verksamheten samt beviljar verksamhetsenheterna och arbetsområdena de anslag och beräknade inkomster som förutsätts för skötseln av uppgifterna eller uppgifterna.

I driftsekonomidelen anges inkomster och utgifter enligt verksamhetsenhet/arbetsområde. I inkomsterna och utgifterna ingår de externa inkomsterna och utgifterna samt inkomster och utgifter som grundar sig på den interna faktureringen. I driftsekonomidelen eller i motiveringen till den bestäms om budgeten med avseende på kyrkofullmäktige är bindande till brutto- eller nettobelopp (med netto avses verksamhetsbidraget).

Avskrivningarna kan tas upp i driftsekonomidelen som en kalkylmässig post i punkten avskrivningar och nedskrivningar med beaktande av behovet av kostnadskalkylering.

Bild 3. Församlingens driftsekonomidel

DRIFTSEKONOMIDEL					
VERKSAMHETSENHET/ARBETSOMRÅDE					
VERKSAMHETSIDÉ/GRUNDLÄGGANDE UPPGIFT					
HUVUDSAKLIGA MÅL/PRIORITERADE OMRÅDEN					
GENOMFÖRANDE					
MOTIVERING					
	Föregående bokslut	Innevarande års budget	Budget	Ekonomiplan 2	Ekonomiplan 3
Nyckeltal					
EKONOMI					
Verksamhetsinkomster					
Verksamhetsutgifter					
Verksamhetsbidrag					
Avskrivningar och nedskrivningar					
Kalkylmässiga poster					
Bidrag som hänförs till arbetsområdet					

5.2.2. Målen för verksamheten

Målen för verksamheten är de mål som kyrkofullmäktige i budgeten uppgiftsvis godkännt för en verksamhetsenhet/ett arbetsområde. Målen styr det ändamål för vilket ett anslag beviljats, kvantiteten av eller kvaliteten på de tjänster som församlingen skall producera eller anger den riktning i vilken verksamheten skall utvecklas.

De för verksamheten uppställda målen kan anges som kvalitets-, kvantitets- eller effektivitetsmål i enlighet med vad som anses ändamålsenligt och möjligt inom varje verksamhetsenhet/arbetsområde. Målen och de prioriterade områdena härleds ur församlingens verksamhetsidé och anges om möjligt i form av nyckeltal. Målen kan också beskrivas verbalt. Målen skall dock uppställas så att det är möjligt att bedöma hur de har uppnåtts.

Nedan följer några exempel på mål som kan uppställas för verksamheten:

- I planeringen av varje gudstjänst deltar utöver de anställda åtminstone en församlingsmedlem
- Alla arbetsformer deltar i tur och ordning i beredningen av en gudstjänst
- En gång per månad planeras gudstjänsten tillsammans med en organisation eller en särskild grupp

- En kantor skall kunna delta åtminstone i varannan minnesstund
- För varje samtal som galler en förrättning skall reserveras minst en timme
- Under vintern arrangeras konfirmandundervisning och under sommaren 6 konfirmandläger. Målet är att konfirmandundervisningen skall nå 95 % av åldersklassen i fråga
- Ett system skapas för utvärdering av arbetet bland ungdomar/diakonin/arbetet bland äldre
- Inom diakonin ordnas tid för ett samtal inom x dagar
- För familjearbetet bildas en arbetsgrupp med representanter för olika arbetsformer och dess verksamhet utvärderas
- Minst xx ungdomsklubbar/ konserter/ diskussioner skall arrangeras under året
- Ett regionalt samarbete med kommunen utvecklas beträffande x ärenden
- Samverkan med grannförsamlingarna ökas t.ex. då det gäller arbetet bland barn/ ekonomiförvaltningen/ konfirmandundervisningen/ vikariaten
- Mängden arbete som utförs bland elever och studerande ökas i samarbete med läroanstalterna. Målet är xx antal möten per arbetstagare per år
- Församlingen skall föregå med gott exempel i miljöfrågor
- På varje arbetsplats skall en gång per månad ordnas ett arbetsmöte för alla som är verksamma på arbetsplatsen i fråga (vaktmästare, städare, barnledare, ledare för ungdomsarbetet, tjänsteinnehavare för diakoni, kantor, präst)

De kvantitativa målen beskriver endast till en liten del allt det som en församling gör. Det viktigaste i församlingens verksamhet är vilken inverkan församlingens arbete har. Detta hindrar dock inte från att för verksamheten kan - och bör - uppställas också kvantitativa mål.

Församlingen har många sådana funktioner på vilka kvantitativa mål är svårt att tillämpa eller de kvantitativa målen är helt enkelt inte ändamålsenliga för att beskriva verksamheten. I sådana fall är det motiverat att tillämpa verbala och kvalitativa mål.

Målen godkänns av kyrkofullmäktige på en grov nivå så att för varje verksamhetsenhet eller arbetsområde framläggs 1 - 5 centrala mål för verksamheten/ekonomin. Hur dessa mål nås följs upp och bedöms under hela verksamhetsåret alltid i samband med rapporteringen av verksamheten och ekonomin samt i verksamhetsberättelsen i samband med bokslutet.

Lokalförsamlingar som hör till en kyrklig samfällighet är enligt lag självständiga i fråga om verksamheten. I fråga om ekonomin är de dock underställda den kyrkliga samfälligheten och gemensamma kyrkofullmäktige utövar beslutanderätt då det gäller lokalförsamlingarnas ekonomi. Bestämmelsen i kyrkoordningen om att kyrkofullmäktige godkänner verksamhetsplanerna och församlingens mål för verksamheten är inte helt obestridlig och klar i fråga om de kyrkliga samfälligheterna. Juridiskt sett är godkännandet av verksamhetsplanerna för en lokalförsamling i en kyrklig samfällighet församlingensrådets och inte gemensamma kyrkofullmäktiges uppgift.

Verksamheten och ekonomin bildar dock en helhet i en kyrklig samfällighet. Med tanke på samordnandet av verksamheten och ekonomin är det dock motiverat och ändamålsenligt att gemensamma kyrkofullmäktige på en viss nivå kunde godkänna de av lokalförsamlingarnas församlingensråd godkända verksamhetsplanerna på samma gång som gemensamma kyrkofullmäktige godkänner deras budget. Det är ändamålsenligt att inom den kyrkliga samfälligheten komma överens om förfaringssättet.

I praktiken kunde tillvägagångssättet till exempel vara följande: i en kyrklig samfällighet godkänner lokalförsamlingarnas församlingensråd den egna församlingens verksamhetsplan och målen för verksamheten på samma gång som de gör upp sitt budgetförslag. Verksamhetsplanerna jämte uppställda mål presenteras på en viss nivå - och nödvändigtvis inte i väldigt konkret form - för

gemensamma kyrkofullmaktige som noterar uppgifterna för kännedom och samtidigt fastställer budgeten för församlingen i fråga.

Utvärderingen av hur målen har nåtts används som ett instrument i styrningen av verksamheten. Hur målen har nåtts kan under året och i samband med bokslutet utvärderas bl.a. på följande sätt:

- Har man följt den riktning som de uppställda målen anger?
Har utvecklingsåtgärderna lyckats?
- Har målen uppnåtts?

5.2.3. Anslag och beräknade inkomster

Enligt kyrkoordningen skall i budgeten intas de anslag och beräknade inkomster som målen för verksamheten kräver. Ett anslag är en till eurobelopp och ändamål begränsad fullmakt som kyrkofullmäktige i budgeten utfärdar för en verksamhetsenhet/ ett arbetsområde för användning av medel. De beräknade inkomstema är inkomstmål som kyrkofullmäktige i budgeten uppställer för verksamhetsenheten/arbetsområdet. I budgeten anges anslagen och de beräknade inkomsterna som brutto utan att inkomster dras av från utgifter eller utgifter dras av från inkomster.

I samband med att budgeten godkänns beslutar kyrkofullmäktige om anslagen och de beräknade inkomstema är till netto- eller bruttobelopp bindande för verksamhetsenheterna/ arbetsområdena. En bindningsnivå till nettobelopp innebär att bindningsnivån för verksamhetsenheten eller arbetsområdet är verksamhetsbidraget.

5.2.4. Hur interna utgifter och inkomster beaktas i anslag och beräknade inkomster

Med tanke på församlingen och styrningen av verksamheten och ekonomin är de interna posterna viktiga. Av denna orsak innehåller anslagen och de beräknade inkomstema i budgeten också de interna poster som en verksamhetsenhet/ett arbetsområde kan påverka. De interna postema skall också specificeras för att det redan i budgeteringsskedet skall vara möjligt att ur resultaträkningsdelen beräkna en resultaträkning som presenteras i motiveringen och som motsvarar den externa resultaträkningen.

I den externa, enligt bokföringslagen upprättade resultaträkningen, balansräkningen och finansieringsanalysen skall inte interna poster inkluderas. I uppföljningen upprättas således för budgetens resultaträkningsdel två tablåer över budgetutfallet. I den ena tablåen ingår de interna postema och i den andra har de eliminerats. I tablåen över budgetutfallet för driftsekonomidelen inkluderas de interna postema, liksom i budgeten. I bokföringen skall de interna och externa utgiftema och inkomstema skiljas åt med hjälp av antingen en särskild kod eller ett utgiftskonto för interna utgifter respektive ett inkomstkonto för interna inkomster.

Med hjälp av de interna hyroma hänförs fastighetsväsendets kostnader till de verksamhetsenheterna/arbetsområden som använder fastighetema. De interna hyroma syns som inkomst för fastighetsväsendet och som utgift för verksamhetsenheten/arbetsområdet.

Om interna hyror uppbärs i församlingen är det foljdriktigt att församlingen har en centraliserad fastighetsförvaltning, varvid avskrivningar enligt plan ingår i kostnadema för fastighetsförvaltningen och i de interna hyror som faktureras av fastighetsförvaltningen. Då ingår i de interna hyror som församlingens övriga verksamhetsenheter betalar också kapitalkostnadema, varvid verksamhetsenhetemas utgifter blir korrekta i budgeten. I budgeten och i bokslutet skall de interna utgiftema och inkomstema vara lika stora.

5.2.5. Motivering

I motiveringen i driftsekonomidelen kan presenteras uppgifter om en verksamhetsenhet/ett arbetsområdes verksamhet och ekonomi. Motiveringarna är inte bindande om inte kyrkofullmäktige särskilt beslutar att en viss punkt är bindande.

I budgeten anges för verksamhetsenheten/arbetsområdet vid behov kalkylmassiga poster i syfte att ge en uppfattning av enhetens totala kostnader. Kalkylmassiga poster, t.ex. överföringsposter, kalkylmassiga räntor och avskrivningar, ingår inte i anslaget för en enhet.

Eftersom budgeten och verksamhets- och ekonomiplanen är ett centralt instrument i styrningen och ledningen av ekonomin är det motiverat att ta upp de totala kostnaderna för en verksamhetsenhet/ ett arbetsområde. Kalkylmassiga poster behövs i kostnadsberäkningen bl.a. i beräkningen av prissättning samt i uträkningen av självkostnadspriser och övriga siffror som utgör mått för effektivitet. Kalkylmassiga poster överförs inte till budgetens resultaträkningsdel, utan de utgör motiveringar och information.

Om en ny lag om begravningsväsendet träder i kraft i slutet av år 2003 eller i början av år 2004 skall alla utgifter och inkomster som hänför sig till begravningsväsendet inkluderas i huvudtitel 4.

5.2.6. Dispositionsplaner

Med en dispositionsplan avses en detaljerad budget för en verksamhetsenhet/ett arbetsområde. I dispositionsplanen delas anslagen och de beräknade inkomsterna upp inom arbetsenheten eller arbetsområdet och planen utgör ramen för uppföljningen av budgeten.

Församlingens budget och verksamhets- och ekonomiplan grundar sig på verksamheten. Verksamhetsenheterna och arbetsområdena utformar sina mål beträffande verksamheten och ekonomin för budgetåret och därigenom utformar de också sitt behov av anslag och sina beräknade inkomster. Budgeten för verksamhetsenheten eller arbetsområdet upprättas i form av en dispositionsplan. Därefter anpassas målen, anslagen och de beräknade inkomsterna till hela församlingens ekonomiska resurser.

Sedan kyrkofullmäktige har godkänt budgeten förser kyrkorådet den med förordnande om verkställighet och ger den till direktionerna och övriga budgetansvariga inom församlingen vilka skall iakttä den.

Därefter fastställer kyrkorådet, i de kyrkliga samfundens församlingsråden eller direktionen en dispositionsplan genom vilken det preliminära budgetförslaget i varje verksamhetsenhet eller arbetsområdes förslag till dispositionsplan justeras till att motsvara kyrkofullmäktiges beslut samt fattar för sin del beslut om hur uppgifterna skall genomföras och anslagen användas. I dispositionsplanen uppställer verksamhetsenheten eller arbetsområdet exaktare mål utgående från de mål som kyrkofullmäktige har fastställt och fördelar anslagen och de beräknade inkomsterna som delanslag och delinkomster till enheterna på följande nivå. I flera församlingar har en verksamhetsenhet/ett arbetsområdes detaljerade förslag till budget redan upprättats i form av en dispositionsplan.

5.3. Resultaträkningsdelen

Resultaträkningsdelen visar hur väl den interna finansieringen räcker till för att täcka verksamhetsutgifter, ränteutgifter, övriga finansiella utgifter, avskrivningar som föranleds av periodiseringen av tillgångar med lång verkningstid samt nedskrivningar.

De i driftsekonomidelen presenterade utgifterna för verksamhetsenheterna/arbetsområdena sammanräknas i budgetens resultaträkningsdel med verksamhetsutgifterna och inkomsterna sammanräknas på motsvarande sätt med verksamhetsinkomsterna. Differensen utgör verksamhetsbidraget. Utgifterna och inkomsterna i driftsekonomidelen specificeras i resultaträkningsdelen med en noggrannhet som kyrkofullmäktige fastställer.

Av budgetens resultaträkningsdel framgår det ekonomiska resultatet av församlingens verksamhet. I resultaträkningsdelen eller i motiveringen till den bestäms de anslag och beräknade inkomster som med avseende på kyrkofullmäktige är bindande.

5.3.1. Anslag och beräknade inkomster i resultaträkningsdelen

I budgetens resultaträkningsdel tas efter verksamhetsbidraget upp följande poster:

- Skatteinkomster
- Beskattningsutgifter
- Avgifter till centralfonden
- Verksamhetsunderstöd av kyrkans centralfond
- Finansiella inkomster och utgifter
 - Ränteinkomster
 - Övriga finansiella inkomster
 - Ränteutgifter
 - Övriga finansiella utgifter
- Avskrivningar
- Extraordinära inkomster och utgifter
 - Extraordinära inkomster
 - Extraordinära utgifter

Avskrivningar enligt plan är sådana poster i budgetens resultaträkningsdel som påverkar församlingens resultat för räkenskapsperioden. Om avskrivningsplanen har godkänts genom ett särskilt beslut behövs i budgeten inget beslut fattas om avskrivningars bindande karaktär. Avskrivningarna i budgetens resultaträkningsdel och i bokslutet räknas enligt samma grunder.

Poster som hänförs till behandlingen av räkenskapsperiodens resultat är:

- Förändring av avskrivningsdifferens
- Förändring av reserver
- Förändringar av fonder

De ovan nämnda posterna är varken anslag eller beräknade inkomster eftersom de inte påverkar finansieringen. Kyrkofullmäktige godkänner dock planer för dessa i samband med godkännandet av budgetens resultaträkningsdel. Kyrkorådet skall i den verksamhetsberättelse som hör till bokslutet eller i samband med att den överlämnas också presentera förslag till åtgärder för behandling av räkenskapsperiodens resultat eller balansering av ekonomin.

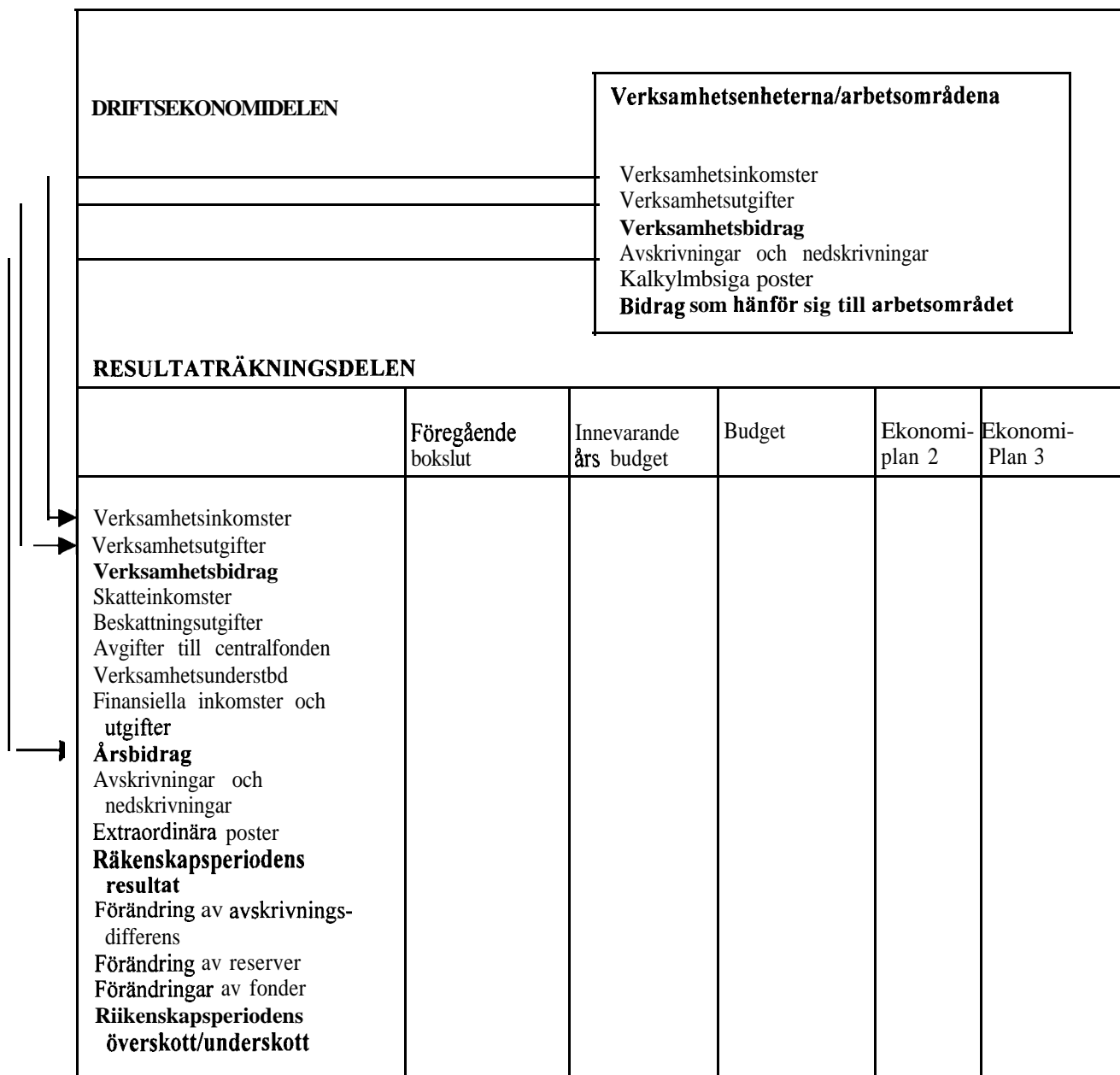
5.3.2. Interna utgifter och inkomster i resultaträkningsdelen

Budgetens resultaträkningsdel omfattar två jämförelser: i den ena ingår de interna posterna, i den andra har de interna posterna eliminerats. I den officiella externa resultaträkningen inkluderas inte de interna posterna. Resultaträkningen i vilken de interna posterna ingår presenteras som motivering till budgeten eller på något annat sätt i samband med budgeten. I resultaträkningsjämförelsen tas jämförelseårens resultaträkningar med motsvarande innehåll med.

5.3.3. Hur driftsekonomidelen ansluter sig till resultaträkningsdelen

De i driftsekonomidelen presenterade utgifterna för verksamhetsenheterna/arbetsområdena sammanräknas i budgetens resultaträkningsdel med verksamhetsutgifterna. Inkomstema sammanräknas på motsvarande sätt med verksamhetsinkomsterna. På samma sätt tas verksamhetsenheternas planenliga avskrivningar och nedskrivningar upp på respektive rader i resultaträkningen.

Bild 4. Fdrsamlingens driftsekonomidel och resultaträkningsdel



5.3.4. Jämförelser som gäller resultaträkningsdelen

I jämförelsen som gäller resultaträkningsdelen tas jämförelseårens resultaträkningsdelar med, inklusive de interna posterna.

Bild 5. Jämförelser som gäller budgetens resultaträkningsdel

	Föregående bokslut	Innevarande års budget	Budget	Ekonomi-plan 2	Ekonomi-plan 3
Verksamhetsinkomster Försäljningsinkomster Inkomster av avgifter Bidrag och understöd Övriga verksamhetsinkomster Tillverkning för eget bmk Verksamhetsutgifter Personalutgifter Köpta tjänster Material, förnödenheter och varor Understöd Övriga verksamhetsutgifter Verksamhetsbidrag Skatteinkomster Beskattningsutgifter Avgifter till centralfonden Verksamhetsunderstöd Finansiella inkomster och utgifter Ränteinkomster Övriga finansiella inkomster Ranteutgifter Övriga finansiella utgifter Årsbidrag Avskrivningar och nedskrivningar Avskrivningar enligt plan Nedskrivningar Extraordinära poster Extraordinära inkomster Extraordinära utgifter Räkenskapsperiodens resultat Ökning (-) eller minskning (+) av avskrivningsdifferens Ökning (-) eller minskning (+) av reserver Ökning (-) eller minskning (+) av fonder Räkenskapsperiodens överskott/underskott					

5.4. Investeringsdelen

Investeringsdelen omfattar investeringsplanerna för budgetåret och för planåren. En investering som tar flera år i anspråk delas upp på dessa år.

I investeringsdelen godkänner kyrkofullmäktige anslag och beräknade inkomster för investeringsprojekt eller projektgrupper.

I investeringsdelen upptas anslag för anskaffningsutgifter som hänför sig till immateriella och materiella tillgångar som aktiveras i bestående aktiva samt aktier och andelar som hör till anläggningstillgångarna. Med en anskaffningsutgift som skall aktiveras avses då en utgift som i bokföringen skall bokföras på balanskontot.

5.4.1. Kostnadskalkyl och anslag

I investeringsdelen presenteras totalkostnadskalkylen för ett investeringsprojekt eller en projektgrupp. Även om anskaffningsutgiften för investeringen beräknas fördela sig på två eller flera år är det kyrkofullmäktige som skall godkänna den totalkostnadskalkyl som gäller anskaffningsutgiften för en investering. I motiveringen i budgeten konstateras då att den i ekonomiplanen gjorda periodiseringen av anskaffningsutgiften för en investering kan inom ramen för totalkostnadskalkylen ses över i budgeten, i samband med godkännandet av bokslutet eller genom att kyrkofullmäktige fattar ett särskilt beslut om ändring av budgeten.

För anskaffningsutgiften för en investering reserveras ett anslag utgående från en beräkning av användningen av medel. Om en överföring till en investeringsreserv gjorts för en investering påverkar detta inte anslaget i budgeten. Dessutom anges de anslag som året innan eller tidigare har använts för projektet, anslaget för det innevarande budgetåret samt det beräknade behovet för planåren.

Om genomförandet av ett projekt eller en del av ett projekt försenas jämfört med den i budgeten angivna tidtabellen skall finansieringsbehovet för denna investering periodiseras om på planåren.

Bild 6. Investeringsdelen i församlingens budget

INVESTERINGSDEL						
	Kostnads- kalkyl	Användning under tidigare år	Innevarande års budget	Budget	Ekonomi- plan 2	Ekonomi- plan 3
PROJEKT A						
PROJEKT B						
PROJEKT C						
INVESTERINGAR SAMMANLAGT						

5.4.2. De beräknade inkomsterna i investeringsdelen

I budgetens investeringsdel anges som beräknade inkomster den finansieringsandel som beräknats att skall erhållas för en investering. Finansieringsandelen kan vara understöd av kyrkans centralfond eller bestå av statens och andra samfunds finansieringsandelar för investeringsutgifter. Finansieringsandelen upptas som inkomst för det år under vilket fdrsamlingen beräknas erhålla rätten till inkomsten i fråga.

Vid försäljning av anläggningstillgångar tas också anskaffningsutgiftsresten, efter att de planliga avskrivningarna räknade till försäljningsdagen minskats från anskaffningsutgiften, upp som inkomst i investeringsdelen.

Med försäljning av anläggningstillgångar avses försäljning av aktiverade immateriella eller materiella tillgångar samt aktier och andelar som hör till anläggningstillgångarna. Inkomsten av försäljning av anläggningstillgångar upptas som beräknade inkomster i investeringsdelen. En inkomst av försäljning av anläggningstillgångar tas upp i budgeten på samma sätt som den behandlas i bokfdringen, dvs. en försäljningsvinst räknas som inkomst i resultaträkningsdelen och som rättelse till avskrivningar till den del en försäljningsvinst är fdrutsebar, med iakttagande av fdrsiktighetsprincipen. Också i finansieringsdelen i punkten "korrektivposter till intern finansiering" tas försäljningsvinstens inverkan upp och behandlas som övrig verksamhetsinkomst. Om betalningen av försäljningspriset beräknas fördela sig på två eller flera år tas den försäljningsfordring som beräknas överföras från budgetet upp i finansieringsdelen i punkten "förändringar av likviditeten" eller på en egen rad i punkten "ökning av långfristiga fordringar" eller i motiveringen.

Försäkringsersättningar som hänför sig till ett investeringsprojekt i budgeten kan i investeringsdelen till den del de motsvarar restvärdet behandlas som inkomster eller utgiftskorrigeringar. I det sistnämnda fallet anges dock bruttoutgiften för projektet och försäkringsersättningen som brutto.

5.4.3. Hur tillverkning för eget bruk behandlas i budgeten

Kyrkostyrelsen rekommenderar att tillverkning för eget bruk behandlas i bokfdringen så att resultaträkningens utgifter minskas med den andel som motsvarar eget bruk och denna aktiveras i anläggningstillgångarna. I sådana fall används särskilda konton för aktiverade utgifter (kreditsumma). Om ovan nämnda fdrfarande av någon anledning inte kan tillämpas skall den inverkan som eget bruk har på räkenskapsperiodens resultat i stället elimineras genom att andelen bokförs som en egen post, "Tillverkning för eget bruk", bland intäkterna av den ordinarie verksamheten. Tillverkning för eget bruk är alltså en rättelsepost i resultaträkningen och syns därför inte, om behövliga utgiftsöverföringar redan har gjorts under räkenskapsperioden.

Redan i budgeten skall beaktas på vilket sätt tillverkningen för eget bruk skall upptas i bokfdringen.

5.4.4. Investeringsreserver och användningen av dem

För kommande investeringar kan man fdrbereda sig genom att från räkenskapsperiodens överskott göra en överföring till en investeringsreserv. Överföringen till en investeringsreserv är en post som hänför sig till behandlingen av resultatet och för detta upptas inte anslag eller beräknade inkomster i budgeten. Kyrkofullmäktige godkänner dock en plan för reserven i samband med godkännande av budgetens resultaträkningsdel. En överföring till en investeringsreserv görs för ett bestämt investeringsprojekt och reserven skall upplösas senast det år då planliga avskriv-

ningar som hänför sig till investeringsprojektet b&jar göras. Förändringar av investeringsreserver paverkar inte budgetens finansieringsdel.

Användning av en investeringsreserv för täckande av anskaffningsutgiften för anläggningstillgångar bokförs i resultaträkningen som en minskning av reserver. För att upphäva minskningen av reserven bokförs en motsvarande ökning av avskrivningsdifferensen. Användningen av investeringsreserven innebär att investeringsreserven förändras till en avskrivningsdifferens som under investeringsåret och följande rakenskapsperioder minskas med högst den för respektive rakenskapsperiod fastställda planliga avskrivningen för anläggningstillgången i fråga.

5.5. Finansieringsdelen

5.5.1. Finansieringsdelens struktur

Finansieringsdelens struktur har ändrats och anvisningar om upprättande av den ges särskilt.

I budgetens finansieringsdel visas hur budgeten paverkar församlingens likviditet. Budgetens finansieringsdel presenteras i form av ett finansieringsanalysschema. Finansieringsdelen består av två delar. I den första delen beskrivs kassaflödet från den ordinarie verksamheten och från investeringsverksamheten. Här visas hur årsbidraget och övrig intern finansiering racker till för att täcka investeringsutgifterna.

I den andra delen presenteras kassaflödet från finansieringsverksamheten. I upprättandet av budgeten utgör förändringar av utlåning och förändringar av lånebeståndet viktiga poster. I punkten "Övriga förändringar av likviditeten" upptas de under budgetåret och planperioden aktuella förändringarna av forvaltade medel, förändringen av omsättningstillgångar, förändringen av fordringar samt förändringen av räntefria skulder. En bedömning av förändringarna av dessa poster kan inte förutsättas i budgeten.

Finansieringsdelen avslutas med raden "Förändring av likvida medel".

Om man vet att likviditeten kommer att förändras i avsevärd grad under planperioden kan dessa förändringar antecknas som en egen rad i finansieringsdelen eller i motiveringstexterna. Som tilläggsinformation om hur budgeten paverkar församlingens likviditet presenteras en beräkning av förändringen av likvida medel under året.

Bild 7. Finansieringsdelen i församlingens budget

FINANSIERINGSDEL					
	Föregående bokslut	Innevarande års budget	Budget	Ekonomi-plan 2	Ekonomi-plan 3
Ordinarie verksamhet och investeringsverksamhet					
Intern finansiering					
Årsbidrag	+/-				
Extraordinära poster	+/-				
Korrektivposter till intern finansiering	+/-				
Investeringar					
Investeringar i anläggningstillgångar	-				
Finansieringsandelar för investeringsutgifter	+				
Inkomster av försäljning av anläggningstillgångar	+				
Ordinarie verksamhet och investeringsverksamhet, netto					
Finansieringsverksamhet					
Förändringar av utlåning					
Minskningar av utlåning					
Minskningar av utlåning	+				
Förändringar av lånebeståndet					
Ökning av långfristiga lån	+				
Minskning av långfristiga lån					
Förändring av kortfristiga lån	+/-				
Övriga förändringar av likviditeten	+/-				
Finansieringsverksamhet, netto					
Förändring av likvida medel	+/-				

I punkterna ökning respektive minskningar av utlåning upptas de förändringar av utlåning som hör till gruppen Placeringar i balansräkningen. De lånefordringar som tas upp i balansräkningens rörliga aktiva bland lånefordringar skall i finansieringsdelen tas upp i den punkt som anger hur likviditeten påverkas. Kyrkofullmäktige kan i samband med behandlingen av budgeten på en särskild rad ta upp också förändringar av lånefordringar eller i motiveringstexten ge en eventuell särskild motivering som hänför sig till lånefordringar.

I ökning av lånefordringar upptas en beräkning av den utlåning som beviljas under planperioden. I minskning av lånefordringar ges en uppskattning av de amorteringar som under planperioden görs på den utlåning som församlingen beviljat.

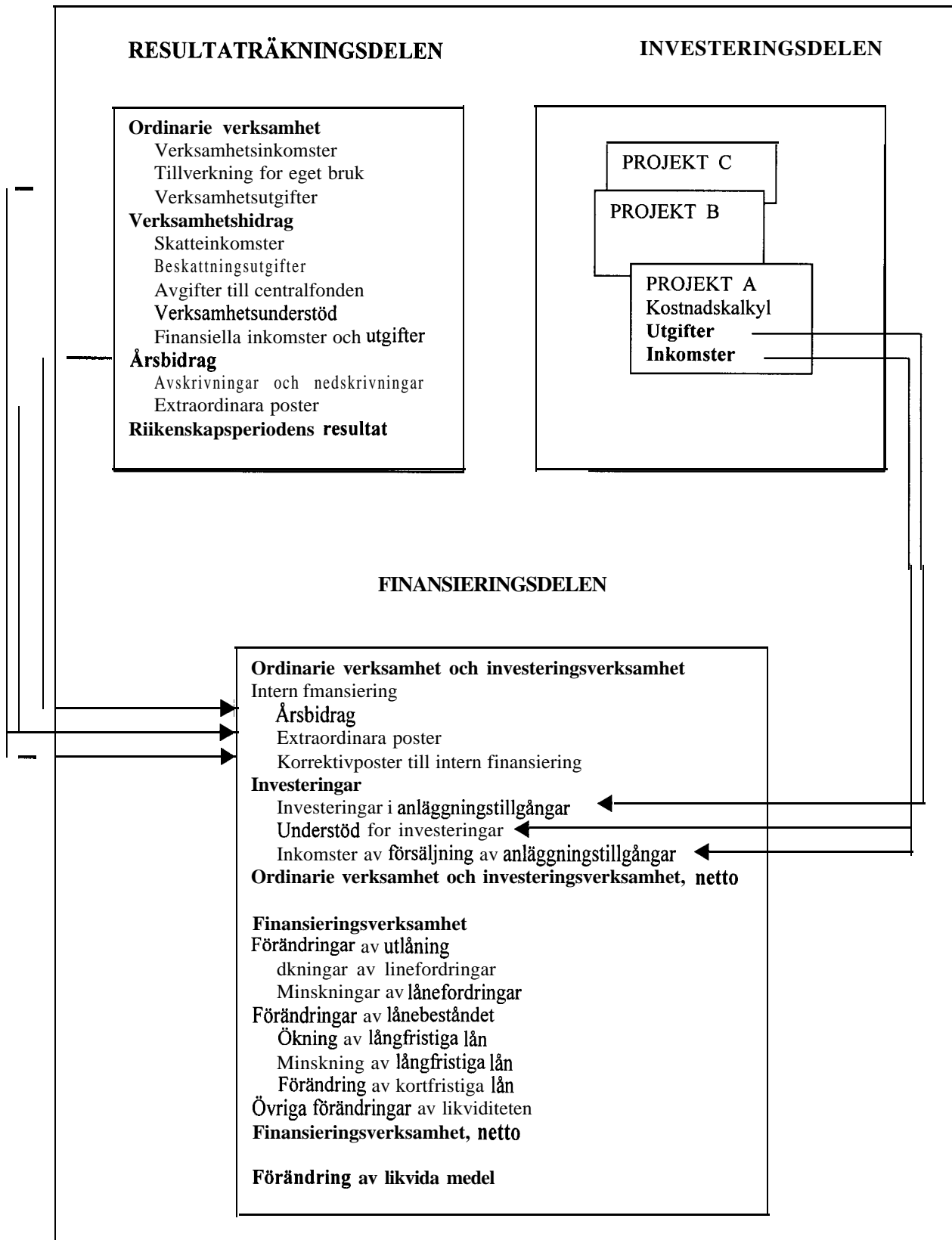
I finansieringsdelen i punkten "Ökning av långfristiga lån" uppskattas hur mycket långfristigt lån som under budget- och planåren behövs för att täcka finansieringsbehovet. På motsvarande sätt kan genom en beräkning av ökningen av kortfristigt lån ges en uppskattning av hur mycket kortfristig finansiering som behövs.

5.5.2. Hur resultaträkningsdelen och investeringsdelen ansluter sig till finansieringsdelen

Årsbidraget och extraordinära inkomster och utgifter överförs från resultaträkningsdelen till finansieringsdelen. I bokföringen ökar en avsättning verksamhetsutgiftena. Om en sådan avsättning redan på förhand kan räknas ut skall den i budgeten upptas bland verksamhetsutgifter och rättas i finansieringsdelen.

Utgiftena och inkomstena i investeringsdelen anges som brutto i budgetens finansieringsdel, i punkten "Investeringar i anläggningstillgångar", oberoende av om kyrkofullmäktige har godkänt investeringsdelens anslag till brutto- eller nettobelopp. De i investeringsdelen beräknade finansieringsandelarna för investeringsutgifter upptas som tillförda medel för investeringar på samma sätt som inkomster av försäljning av anläggningstillgångar.

Bild 8. Hur resultaträkningsdelen och investeringsdelen ansluter sig till finansieringsdelen



6. Tablå över budgetutfallet

I tablan över budgetutfallet uppföljs både hur målen för verksamheten uppnås och hur anslagen och de beräknade inkomsterna utfaller. I ekonomistadgan bestäms på vilket sätt anvisningar om uppföljning av budgeten skall ges. Enligt ekonomistadgan skall uppdaterade uppgifter som grundar sig på bokföringen ▪ med beaktande av uppgifternas omfattning och kvalitet ▪ tillställas kyrkofullmäktige och kyrkorådet tillräcklig ofta och tillräckligt snabbt.

I tablan över budgetutfallet görs en uppföljning av resultatbildningen, av budgetens bindande poster som kyrkofullmäktige har godkänt enligt verksamhetsenheter/arbetsområden i driftsekonomidelen och enligt projekt/projektgrupper i investeringsdelen samt av de bindande posterna i finansieringsdelen och resultaträkningsdelen.

I tablan över budgetutfallet anges de i budgeten beviljade anslagen och beräknade inkomsterna, förändringarna i dem, användningen av anslag, influtna inkomstposter samt över- eller underskridande av ett anslag eller en inkomstpost.

Enligt 15 kap. kyrkoordningen skall i församlingens bokslut ingå en tablå över budgetutfallet. I tablan över budgetutfallet som skall lämnas in till kyrkofullmäktige skall samma struktur och noggrannhet iaktas som i budgeten.

7. Begrepp som hänför sig till planeringen

Begrepp som används i denna anvisning presenteras nedan. Här definieras inte särskilt sådana begrepp som inom församlingsförvaltningen är allmänt kända.

Dispositionspan

En dispositionsplan är en budget för en verksamhetsenhet eller för ett arbetsområde. I den bestäms om anslag och beräknade inkomster mera exakt än i budgeten för församlingen som helhet. I dispositionsplanen uppställs också mål för verksamhetsenheten eller arbetsområdet i fråga.

Kvalitet

Med kvalitet avses kvaliteten på verksamheten, tjänsterna eller produkterna. Kvaliteten på verksamheten mätts i termer av hur felfri eller effektiv verksamheten är. Kvaliteten på en tjänst är en följd av kvaliteten på verksamheten. Kvaliteten på en tjänst eller en produkt påverkas av många med varandra förbundna arbetsskeden, till exempel planering, genomförande, service, underhåll och uppföljning samt insamling och behandling av respons.

Kvalitetsmål

Ett mål för kvaliteten som en tjänst, vara eller en kombination av dessa eller ett sakläge skall motsvara.

För att församlingen skall kunna nå kvalitetsmålen förutsätts att kyrkofullmäktige som en del av sin övriga planering av verksamheten och ekonomin fastställer kvalitetsmål inom varje uppgiftsområde.

Anslag

Ett anslag är en till belopp och ändamål begränsad fullmakt som kyrkofullmäktige i budgeten utfärdar för verksamhetsenheten/arbetsområdet enligt uppgift, ansvarsenhet eller utgiftsslag.

Kvantitetsmål

Ett mål för kvantiteten. Anger mängden tjänster och produkter som produceras under en viss tidsperiod. Kvantiteten kan anges i stycketal, vikt, rymdmått, som ett relationstal eller på annat liknande sätt.

Operativ planering

Inom den operativa planeringen behandlas församlingens verksamhet och ekonomi på kort sikt (1 - 3 år). Målen som uppställs på kort sikt anpassas till de på lång sikt fastställda målen och uppgiftsena.

Avskrivningar

En avskrivning är den del av en anskaffningsutgift för en av församlingens anläggningstillgångar som periodiseras till räkenskapsperioden i fråga. Avskrivningarna är en sådan post i budgetens resultaträkningsdel som är nödvändig för uträkning av räkenskapsperiodens resultat. Avskrivningsplanen godkänns av kyrkofullmäktige. Avskrivningar kan ses som en reserv för framtida ersättningsinvesteringar.

Täckande av finansieringsbehov

Med täckande av finansieringsbehov avses ökning av långfristigt främmande kapital, ökning av kortfristigt främmande kapital samt minskning av kapital bundet i finansierings- och omsättningstillgångarna.

Strategier

Strategier är av församlingen valda långsiktiga planer och visioner vilka församlingen tillämpar i sin planering i syfte att på bästa sätt förverkliga sin verksamhetsidé och nå de mål som beskrivs i visionen.

Strategisk planering

Inom den strategiska planeringen behandlas församlingens verksamhet och ekonomi på lång sikt (4 - 20 år). Här relateras församlingens verksamhet och mål till förändringar i omgivningen och utgående från detta strävas efter att rätt saker görs på rätt sätt.

Effektivitetsmål

Med effektivitet avses hur mycket pengar som använts för att i församlingen producera en tjänst eller en viss verksamhet. Målet på effektivitet kan anges som ett enhetspris, dvs. euro/tjänst, euro/produkt, euro/prestation eller euro/annan produktion.

Prestationsprincipen i budgeten

I budgeten och i tabblån över budgetutfallet periodiseras utgifter och inkomster enligt prestationsprincipen. Skatteinkomsterna behandlas dock enligt kontantprincipen. Med prestationsprin-

cipen avses att en utgift realiseras när en tjänst eller prestation mottas och en inkomst realiseras när en tjänst eller prestation överläts. Kontantprincipen innebär å sin sida att en utgift realiseras när betalningen för anskaffningen av en tjänst eller prestation sker, medan en inkomst realiseras när betalningen för försäljningen av en tjänst eller prestation mottas.

Bestallar-utförarmodellen

En modell för organisering av produktion av tjänster. Den enhet (t.ex. begravningsväsendet) som svarar för församlingens tjänst är den som beställer (köparen) och den som utför (säljaren) är antingen församlingens egen enhet eller arbetstagare (t.ex. gravgravare) eller en producent av tjänster utom församlingen (t.ex. ett företag som svarar för gravgravning).

Verksamhetside

I verksamhetsiden anges kort syftet med och grunden för församlingens verksamhet. Av verksamhetsiden kan också framgå tyngdpunkterna i verksamheten och på vilket sätt församlingen verkar.

Mål för verksamheten

Målen för verksamheten är de mål som kyrkofullmäktige i budgeten uppgiftsvis uppställer för en verksamhetsenhet eller ett arbetsområde. Dessa mål styr ändamålet för ett anslag, kvantiteten av och kvaliteten på de tjänster som skall produceras eller anger den riktning i vilken verksamheten skall utvecklas.

Beräknade inkomster

De beräknade inkomsterna är inkomstmål som kyrkofullmäktige i budgeten uppställer för en verksamhetsenhet/ett arbetsområde enligt uppgift, ansvarsenhet eller inkomstslag.

Produktivitetsmål

Begreppet produktivitet uttrycker hur mycket verksamhet och tjänster församlingen producerat med en viss mängd resurser (arbetstagare, lokaliteter, anslag).

Bidrag som hänför sig till arbetsområdet

Fran verksamhetsbidraget dras av avskrivningar, räntor på kapital och nedskrivningar samt kalkylmässiga poster, bl.a. överföringsposterna.

Vision

Med vision avses en dels klar, dels diffus uppfattning om i vilken situation församlingen önskas vara vid en viss tidpunkt i framtiden. Termen används också inom företagsledning.

Verkningsfullhetsmål

Verkningsfullhet i detta sammanhang beskriver hur väl församlingen i sin verksamhet har uppnått sina egna eller församlingsmedlemmarnas mål. Verkningsfullhet kan ta sig uttryck i t.ex. på vilket sätt kvaliteten på en tjänst har upplevts. Verkningsfullhet är svårt att mäta men torde dock vara möjligt med hjälp av t.ex. en förfrågan till församlingsmedlemmarna eller genom att av dem som använder tjänsterna få bedömningar om hur bra tjänsterna eller verksamheten är.

Kyrkostyrelsens ämbetskollegium 21.5.2002

**FINANSIERINGSANALYS FÖR
FÖRSAMLINGAR OCH KYRKLIGA SAMFÄLLIGHETER**

FINANSIERINGSANALYS FÖR FÖRSAMLINGAR OCH KYRKLIGA SAMFÄLLIGHETER

1.	Ändamålet med och bestämmelser om finansieringsanalysen	1
2.	Finansieringsanalysens struktur och bokföringsgrund	2
3.	Finansieringsanalysens innehåll	2
3.1.	Kassaflöde från den ordinarie verksamheten och från investeringsverksamheten	2
3.1.1.	Intern finansiering	2
3.1.2.	Investeringar	3
3.2.	Kassaflöde från finansieringsverksamheten	3
3.2.1.	Förändringar av utlåning	3
3.2.2.	Förändringar av lånebeståndet	4
3.2.3.	Förändringar av förvaltade medel och förvaltad kapital	4
3.2.4.	Förändring av omsättningstillgångar	4
3.2.5.	Förändringar av långfristiga fordringar	4
3.2.6.	Förändringar av kortfristiga fordringar	4
3.2.7.	Förändringar av räntefria lång- och kortfristiga skulder	5
3.3.	Beaktande av förändringar i valutakurser	5
3.4.	Förändring av likvida medel	5
4.	Bildande av finansieringsanalysens poster	5
4.1.	Kassaflöde från den ordinarie verksamheten och från investeringsverksamheten	5
4.2.	Kassaflöde från finansieringsverksamheten	6
4.3.	Förändring av likvida medel	8
5.	Finansieringsanalysens noggrannhet	8
BILAGA	Finansieringsanalys för församlingar	10

FINANSIERINGSANALYS FÖR FÖRSAMLINGAR OCH KYRKLIGA SAMFÄLLIGHETER

1. Ändamålet med och bestämmelser om finansieringsanalysen

Enligt 15 kap. 3 § kyrkoordningen består budgeten av en driftsekonomi- och resultaträkningsdel samt en investerings- och finansieringsdel. Syftet med finansieringsanalysen är att utvidga och förbättra uppfattningen om församlingens finansiella ställning. Denna anvisning ersätter anvisning nr 5 som kyrkostyrelsen 24.2.1998 har gett gällande upprättande av finansieringsanalys för församlingar och kyrkliga samfälligheter. Det nya schemat för finansieringsanalysen används första gången i samband med utarbetande av budgeten för år 2003. I denna anvisning avses med församling också kyrklig samfällighet om inte något annat nämns.

I enlighet med den allmänna anvisning som bokföringsnämndens kommunsektion gett 8.1.1996 och som behandlar upprättande av finansieringsanalys för kommuner och samkommuner presenterades i kyrkostyrelsens anvisning nr 5 från år 1998 schemat för finansieringsanalysen i form av en rörelsekapitalflödesanalys. Finansieringsanalysen i den här nya anvisningen upprättas däremot i form av en kassaflödesanalys. Alla poster i finansieringsanalysen kan härledas direkt ur församlingens bokföring. Syftet med den nya anvisningen är att den skall utgöra en sammanfattning av församlingens faktiska penning&-else som baserar sig på kassan och förändringen av likvida medel under räkenskapsåret. Av finansieringsanalysen framgår hur stort överskott eller underskott nettokassaflödet från församlingens ordinarie verksamhet och från investeringsverksamheten uppvisar. Av kassaflödet från finansieringsverksamheten framgår hur ett nettokassaflöde med underskott har täckts finansiellt eller hur ett överskott har använts för att stärka församlingens finansiella ställning.

Schemat för finansieringsanalysen bifogas till denna anvisning.

Finansieringsanalysen är en väsentlig del av församlingens budget och bokslut. I budgeten och i verksamhets- och ekonomiplanen godkänns målen för församlingens verksamhet och ekonomi. Budgeten samt verksamhets- och ekonomiplanen skall göras upp så att förutsättningarna för skötseln av församlingens uppgifter tryggas (KO 15 : 1,2).

I budgeten skall de anslag intas som skötseln av församlingens uppgifter och målen för verksamheten kräver. Som beräknade inkomster skall i den tas in den kyrkoskatt för budgetåret som avses i 15 kap. 2 § kyrkolagen, de skatteandelar som anknyter till denna samt församlingens övriga inkomster. Dessutom skall i denna visas hur församlingens finansieringsbehov skall täckas (KO 15:3).

Den ekonomiska utvecklingen i församlingen skall följas upp kontinuerligt. Särskild uppmärksamhet skall fästas på uppföljning och planering av likviditeten och skuldfinansieringen. Med hjälp av finansieringsanalysen granskas hur församlingens inkomster racker till och hur mycket finansiering från utomstående som behövs. Att producera en finansieringsanalys månad för månad utgående från den löpande bokföringen leder inte till en stor ökning i arbetsmängden tack vare dagens ADB-baserade system. På det här sättet fås i tid och behändigt nyttig information också till de fortroendevalda. Finansieringsanalysen främjar prognostiserandet av framtida penningflöden och med hjälp av den kan man också planera finansieringen av nyinvesteringar samt tillräckligt snabbt reagera på förändringar i verksamhetsmiljön.

För en räkenskapsperiod skall upprättas ett bokslut som består av en resultaträkning, balansräkning och noter till dem samt en tablå över budgetutfallet och en sådan verksamhetsberättelse

som avses i 9 kap. 6 § 1 mom. kyrkoordningen (KO 15:9,2). Tablån över budgetutfallet skall till sin uppbyggnad motsvara budgeten. I finansieringsanalysen och resultatrakningen beskrivs församlingens totala ekonomi. Finansieringsanalysen skall alltid presenteras i noterna till bokslutet och den kompletterar den bild som resultatrakningen, balansräkningen samt noterna till dem ger av den interna finansierings tillräcklighet, av investeringar och placeringar, av kapitalfinansiering samt av förändringar i den finansiella ställningen.

2. Finansieringsanalysens struktur och bokföringsgrund

Finansieringsanalysen för församlingen presenteras i form av en s.k. kassaflödesanalys av vilken särskilt framgår dels hur den interna finansieringen och investeringarna vilka hänför sig till den ordinarie verksamheten paverkar nettokassaflödet, dels nettokassaflödet från finansieringsverksamheten.

I den del som gäller kassaflödet från finansieringsverksamheten presenteras först förändringarna av utlåning och lånebestånd. I övriga förändringar av likviditeten inkluderas förändringar av förvaltade medel och förvalt kapital samt förändringen av omsättningstillgångar, förändringen av lång- och kortfristiga fordringar samt förändringen av räntefria lång- och kortfristiga skulder. För att finansieringsanalysen skall vara åskådlig specificeras i den endast de poster som är väsentliga med tanke på den totala ekonomin. Den sammanräknade förändringen av nettokassaflödet från den ordinarie verksamheten och investeringsverksamheten samt nettokassaflödet från finansieringsverksamheten motsvarar den enligt balansräkningen uträknade förändringen av likvida medel under räkenskapsperioden.

Församlingens finansieringsanalys upprättas enligt prestationsprincipen då det gäller den interna finansieringen och investeringarna vilka hänför sig till den ordinarie verksamheten. Detta innebär att bl.a. de intäkter och kostnader som ingår i årsbidraget inte rättas med kundfordringar eller leverantörsskulder utan rättelsen görs först i kassaflödet från finansieringsverksamheten bland förändringarna av övriga poster som paverkar likviditeten. Också ökning och minskningar av de balansräkningsposter som tas upp i finansieringsanalysen baserar sig på inkomster och utgifter som bokförs enligt prestationsprincipen.

3. Finansieringsanalysens innehåll

3.1. Kassaflöde från den ordinarie verksamheten och från investeringsverksamheten

3.1.1. Intern finansiering

De delfaktorer som bildar intern finansiering specificeras i detalj i resultatrakningen. I finansieringsanalysen tas därför upp endast årsbidraget samt extraordinära poster som i resultaträkningen anges efter årsbidraget.

I årsbidraget kan ingå poster som paverkar uträknandet av övriga uppgifter i finansieringsanalysen. För att finansieringsanalysen skall vara åskådlig tas årsbidraget direkt ur resultatrakningen och rättelserna till Hsbidraget anges på raden "Korrektivposter till intern finansiering". Korrektivposterna består av vinster från försäljning av anläggningstillgångar om dessa har tagits upp bland övriga intäkter från verksamheten samt av forluster från försäljning av anläggningstillgångar vilka tagits upp bland övriga kostnader för verksamheten.

De extraordinära posterna anges i enlighet med resultaträkningen. Också sådana vinster respektive förluster från försäljning av anläggningstillgångar, vilka tagits upp i de extraordinära posterna, skall anges på raden "Korrektivposter till intern finansiering".

Efter dessa korrigeringar tas inkomsterna av försäljning av anläggningstillgångar upp i gruppen "Investeringar" i enlighet med försäljningspriset.

Försäljningsvinster och -förluster som bokförts som korrigeringar till avskrivningar enligt plan ingår i inkomster av försäljning av anläggningstillgångar och rättas inte i finansieringsanalysen.

I finansieringsanalysen skall den interna finansieringen ytterligare rättas med avsättningar som har bokförts i resultaträkningen och som inte är användning av pengar. På motsvarande sätt rättas användningen av avsättningar för täckandet av utgifter och förluster genom en minskning av den interna finansieringen i finansieringsanalysen. Ökningar och minskningar av avsättningar anges som netto och upptas som en del av korrektivposterna till intern finansiering.

Kursskillnader som bokförts som kostnad eller intäkt påverkar årsbidraget. Dessa rättas inte eftersom de ingår i förändringarna av de poster som påverkar finansieringen i balansräkningen. Om kursförlusterna har aktiverats i balansräkningens resultatregleringar och motposten har bokförts som en minskning av fordringar i utländsk valuta eller som en ökning av skulder i utländsk valuta, påverkar kursförlusten inte upprättandet av finansieringsanalysen eftersom kursskillnaden automatiskt ingår i posterna som hänför sig till kassaflödet från finansieringsverksamheten.

3.1.2. Investeringar

I finansieringsanalysen avses med investeringar sådana medel som använts till bestående aktiva under räkenskapsåret. Investeringsutgifterna och finansieringsandelarna för dem anges som brutto i finansieringsanalysen. Investeringar är såväl köp av aktier och andelar som investeringar i immateriella och materiella tillgångar. Till sådana aktier och andelar räknas aktier som tas upp i gruppen "Placeringar" bland bestående aktiva. Under rubriken "Investeringar" i finansieringsanalysen tas också upp inkomsterna av försäljning av anläggningstillgångar till försäljningspriset.

Investeringar, försäljning av anläggningstillgångar samt finansieringsandelar för investeringar upptas enligt prestationsprincipen i finansieringsanalysen. Som en investering utgift anges i finansieringsanalysen också en sådan anskaffningsutgift eller del av den som täckts ur en investeringsreserv eller ur en investeringsfond. Förskottsbetalningar för anläggningstillgångar behandlas på samma sätt som investeringar i anläggningstillgångar.

Leverantörsskulder som hänför sig till investeringar och som ännu inte har betalats ingår i förändringen av lång- eller kortfristiga räntefria skulder. Finansieringsandelar som erhålls för investeringar samt intäkter av försäljning av anläggningstillgångar vilka ännu inte har erhållits i pengar ingår på motsvarande sätt i förändringen av lång- eller kortfristiga fordringar.

3.2. Kassaflöde från finansieringsverksamheten

3.2.1. Förändringar av utlåning

Lån som församlingen beviljat och som i balansräkningen tas upp bland bestående aktiva i gruppen "Placeringar" (lanefordringar, övriga fordringar) behandlas i gruppen "Förändringar av utlåning".

Ökningar av lån minskar kassaflödet och återbetalningar av lån ökar kassaflödet. Som förändringar av utlåning presenteras ökningar av lån och amorteringar särskilt.

3.2.2. Förändringar av lånebeståndet

Finansieringsanalysen uppvisar hur församlingens finansiella struktur har förändrats under räkenskapsåret. En ökning av långfristiga lån visar hur mycket församlingen har tagit upp nya eller förnyat långfristiga lån under räkenskapsåret.

I minskningen av långfristiga lån anges församlingens amorteringar på långfristiga lån under räkenskapsåret. Det bör observeras att ovan nämnda amorteringar i regel har bokförts i bokslutet för föregående år bland kortfristiga lån i balansräkningen. Således avviker finansieringsanalysens minskning av långfristigt främmande kapital från den minskning av främmande kapital som balansräkningen uppvisar och som i regel motsvarar beloppet av de långfristiga lån som forfaller till betalning det år som följer efter bokslutsåret.

En ökning av kortfristiga lån visar hur mycket församlingen har tagit upp nya eller förnyat kortfristiga lån under räkenskapsåret. En minskning av kortfristiga lån visar hur mycket församlingen under räkenskapsåret har amorterat på sina kortfristiga lån. Ökningar och minskningar av kortfristiga lån anges som netto i finansieringsanalysen.

I förändringar av kortfristiga lån anges förändringar av lån som under räkenskapsperioden tagits upp och återbetalats och som forfallit till betalning inom ett år.

3.2.3. Förändringar av förvaltade medel och förvaltad kapital

Förvaltade medel uppvisar beloppet av de medel som församlingen förvaltar, medan förvaltad kapital uppvisar de skulder för vilka församlingen är ansvarig inför uppdragsgivarna.

Om en donationsfonds intäkter (ränteintäkter, dividendintäkter m.m.) adderas till förvaltade medel och förvaltad kapital och från dessa medel och kapital dras av användningen av medel på så sätt att de inte inverkar på årsbidraget, påverkar förändringarna av posterna inte finansieringsanalysen.

3.2.4. Förändring av omsättningstillgångar

Aktivering av köp av omsättningstillgångar i balansräkningen ökar årsbidraget även om inköpen skall betalas med likvida medel. En ökning av omsättningstillgångarna under räkenskapsperioden dras därför av i kassaflödet från finansieringsverksamheten. En minskning av omsättningstillgångarna däremot noteras som en ökning i kassaflödet från finansieringsverksamheten.

3.2.5. Förändringar av långfristiga fordringar

Fordringar består av långfristiga fordringar (kundfordringar, lånefordringar, övriga fordringar och resultatregleringar) som presenteras i gruppen "Fordringar" bland rörliga aktiva.

3.2.6. Förändringar av kortfristiga fordringar

Fordringar består av kortfristiga fordringar (kundfordringar, lånefordringar, övriga fordringar och resultatregleringar) som upptas i gruppen "Fordringar" bland rörliga aktiva.

3.2.7. Förändringar av räntefria lång- och kortfristiga skulder

Som räntefria skulder behandlas erhållna förskott, skulder till leverantörer, övriga skulder och resultatregleringar. Eftersom långfristiga lån är sällsynta i denna grupp forenas de med de kortfristiga skulderna.

3.3. Beaktande av förändringar i valutakurser

Förändringar av långfristiga fordringar och lån påverkas också av valutakursändringar även om det då inte är frågan om en finansransaktion. Dessa finansiella förändringar som valutakursändringarna föranleder och som är oväsentliga med tanke på finansieringsanalysen inkluderas i förändringen av långfristiga fordringar och lån även om de beror på kursskillnader som bokförs i gruppen finansiella kostnader och intakter som ingår i årsbidraget. Således beaktas dessa inte särskilt i finansieringsanalysen. Väsentliga valutakursändringar som har påverkat årsbidraget upptas i finansieringsanalysen som en egen post med rubriken "Ökning/minskning på grund av valutakursändringar" sist i gruppen "Övriga förändringar av likviditeten". Denna post skall på motsvarande sätt inkluderas i korrektivposten till årsbidraget för att kursförändringarna skall beaktas endast en gång i finansieringsanalysen.

Valutakursändringar som hänför sig till kortfristiga fordringar och skulder ingår i bokslutet i förändringen av respektive balansräkningspost. Dessa beaktas inte särskilt i finansieringsanalysen.

3.4. Förändring av likvida medel

Genom att räkna ihop nettokassaflödet från den ordinarie verksamheten och investeringsverksamheten samt nettokassaflödet från finansieringsverksamheten fås förändringen i församlingens likvida medel under räkenskapsperioden.

Fran likvida medel vid räkenskapsårets slut dras av beloppet av likvida medel vid räkenskapsårets början. Denna del av analysen visar beloppet av likvida medel och dess förändring under räkenskapsåret. Till likvida medel hör finansiella värdepapper samt kassa och bank.

4. Bildande av finansieringsanalysens poster

4.1. Kassaflöde från den ordinarie verksamheten och från investeringsverksamheten

Intern finansiering

- + Årsbidrag (från resultaträkningen)
- + Extraordinära intäkter (från resultaträkningen)
- Extraordinära kostnader (från resultaträkningen)

Korrektivposter till intern finansiering

- Vinster av försäljning av anläggningstillgångar (enligt resultaträkningens övriga intakter av verksamheten)
- + F&luster av försäljning av anläggningstillgångar (enligt resultaträkningens övriga kostnader för verksamheten)
- Vinster av försäljning av anläggningstillgångar (enligt resultaträkningens extraordinära intakter)

- + Förluster av försäljning av anläggningstillgångar (enligt resultaträkningens extraordinära kostnader)
- + Avsättningar vid räkenskapsperiodens slut (balansräkningens passiva, punkt C)
- + Avsättningar vid räkenskapsperiodens början (den föregående balansräkningens passiva, punkt C)
- = **Korrektivposter till intern finansiering**

Investeringar

- Immateriella tillgångar (iikningar)
- Materiella tillgångar (iikningar)
- Aktier och andelar (iikningar)
- ± Förskottsbetalningar för anläggningstillgångar (iikningar och minskningar)
- = **Investeringar i anläggningstillgångar i finansieringsanalysen**
- + Finansieringsandelar för investeringsutgifter
- + Inkomster av försäljning av anläggningstillgångar (innehåller försäljningsvinster och - förluster)

Investeringsuppgifterna fås antingen ur huvudbokföringen eller ur bokföringen av anläggningstillgångar. Investeringar i anläggningstillgångar kan uträknas också via förändringarna i balansräkningen genom att till förändringarna addera avskrivningarna under räkenskapsperioden och beakta de ovan nämnda, övriga posterna som hänför sig till försäljning och som anges i resultaträkningen.

I inkomstema av försäljning av anläggningstillgångar anges försäljningspriset på överlåtna anläggningstillgångar som brutto i enlighet med försäljningsfakturaerna eller övrig försäljningsverifikation.

Användningen av investeringsreserver för investeringar beaktas inte i finansieringsanalysen.

4.2. Kassaflöde från finansieringsverksamheten

Utlåning

Ökningar av lånefordringar

Balansräkningens "Placeringar":

- + Lånefordringar 3 1.12.
- + Lånefordringar 3 1.12 föregående år
- + Övriga fordringar 3 1.12.
- + Övriga fordringar 3 1.12 föregående år
- + Amorteringar på ovan nämnda poster under räkenskapsperioden
- = **Ökningar av lånefordringar**

Minskningar av lånefordringar

Amorteringar på lånefordringar och övriga fordringar under räkenskapsperioden.

Förändringar av lånebeståndet

Ökning av långfristiga lån:

+	Skulder till kreditinstitut och försäkringsanstalter
+	Skulder till offentliga samfund
+	Skulder till övriga kreditgivare 3 1.12 i balansräkningen
	ovan nämnda skulder 3 1.12 i foregaende balansräkning
+	amorteringar på ovan nämnda lån -under rakenskapsperioden
+	kortfristig del (amorteringsandel långfristiga lån 3 1.12.)
+	kortfristig del (amorteringsandel långfristiga lån 3 1.12 i foregaende balansräkning)
=	Ökning av långfristiga lån

Minskning av långfristiga lån

Amorteringar på ovan nämnda långfristiga lånebelopp under räkenskapsperioden

Förändring av kortfristiga lån

+	Skulder till kreditinstitut och försäkringsanstalter
+	Skulder till offentliga samfund
+	Skulder till övriga kreditgivare 3 1.12 i balansräkningen
	Ovan nämnda skulder 3 1.12 i foregaende balansräkning
+	Amorteringar på ovan nämnda lån under räkenskapsperioden samt eliminerande av förändringar av amorteringsandelen på långfristiga lån
	Kortfristig del (amorteringsandel långfristiga lån 3 1.12.)
+	Kortfristig del (amorteringsandel långfristiga lån 3 1.12 i foregaende balansräkning)
=	Förändring av kortfristiga lån

Kontroll av förändringen av lån:

+	Lån 3 1.12 i föregående balansräkning
+	Upptagna lån enligt huvudbokföringens händelser
	Amorteringar enligt huvudbokföringens händelser
±	Förändring av amorteringsandelen
=	Lån 31.12.

Övriga förändringar av likviditeten

Förändringar av förvaltade medel och förvaltad kapital

	Förvaltade medel 3 1.12.
+	Förvaltade medel 3 1.12 i foregaende balansräkning
+	Förvaltad kapital 3 1.12.
	Förvaltad kapital 3 1.12 i föregående balansräkning
=	Förändringar av förvaltade medel och förvaltad kapital

Förändring av omsättningstillgångar

	Omsättningstillgångar 3 1.12.
+	Omsättningstillgångar 3 1.12 i föregående balansräkning
=	Förändring av omsättningstillgångar

Förändring av långfristiga fordringar

	Fordringar 3 1.12.
+	Fordringar 3 1.12 i föregående balansräkning
=	Förändring av långfristiga fordringar

Förändring av kortfristiga fordringar

	Fordringar 31.12.
+	Fordringar 3 1.12 i föregående balansräkning
=	Förändring av kortfristiga fordringar

Förändring av räntefria lång- och kortfristiga skulder

+	Erhållna forskott 3 1.12.
+	Skulder till leverantörer 3 1.12.
+	Övriga skulder 3 1.12.
+	Resultatregleringar 3 1.12.
-	Motsvarande balansräkningsposter 3 1.12 i föregående balansräkning
=	Förändring av räntefria lång- och kortfristiga skulder

4.3. Förändring av likvida medel

+	Kassa och bank 3 1.12.
+	Finansiella vardepapper 3 1.12.
-	Finansiella vardepapper 3 1.12 i föregående balansräkning
-	Kassa och bank 3 1.12 i föregående balansräkning
=	Förändring av likvida medel

En avstämning av finansieringsanalysen fås med hjälp av förändringen av likvida medel. Förändringen skall vara lika med nettokassaflödet från den ordinarie verksamheten och investeringsverksamheten samt nettokassaflödet från finansieringsverksamheten sammanlagt.

5. Finansieringsanalysens noggrannhet

I finansieringsanalysen presenteras utöver sifferuppgifterna som gäller räkenskapsåret också jämförelseuppgifter från föregående räkenskapsår. Med undantag av rubrikraderna tas i finansieringsanalysen inte upp sådana rader som inte har några sifferuppgifter som gäller innevarande räkenskapsår och jämförelseräkenskapsåret.

Antalet poster i finansieringsanalysen kan ökas om det är av betydelse med tanke på en riktig och tillräcklig bild (rättvisande bild) av finansieringen. En sådan specifikation kan göras till exempel när förändringen av långfristiga lån på grund av valutakursändringar är betydande. Även om kursförändringarna inte beror på finansieringen av verksamheten skall de beaktas i finansieringsanalysen. Om kursförändringarna har endast en ringa inverkan kan de dock förenas med den post som gett upphov till en kursändring.

Finansieringsanalysen får presenteras med 1 000 euros noggrannhet. Det är dock ändamålsenligt att finansieringsanalysen upprättas direkt utgående från bokföringsuppgifterna automatiskt som en egen rapport, varvid noggrannheten är samma som i bokföringen.

Raderna i budgetens finansieringsanalysdel behöver inte överensstämma med raderna i bokslutets finansieringsanalysdel. Enligt anvisningen om budget och verksamhets- och ekonomiplan för församlingar och kyrkliga samfundigheter kan från budgeten lämnas bort sådana för budgetåret och planperioden gjorda beräkningar som gäller förändringar av förvaltade medel och förvaltad kapital, förändring av omsättningstillgångar, förändring av fordringar samt förändringar av räntefria skulder. Om man vet att likviditeten kommer att förändras i avsevärd grad under planperioden kan dessa förändringar antecknas som en egen rad i finansieringsdelen eller i motiveringstexterna.

Kassaflöde från den ordinarie verksamheten och från investeringsverksamheten

Intern finansiering			
Årsbidrag		x x x	
Extraordinära poster		+/- x x x	
Korrektivposter till intern finansiering		<u>+/- x x x</u>	XXX
Investeringar			
Investeringar i anläggningstillgångar		XXX	
Finansieringsandelar för investeringsutgifter		- x x x	
Inkomster av försäljning av anläggningstillgångar		- x x x	- x x x
Nettokassaflöde från den ordinarie verksamheten och från investeringsverksamheten			<u>+/- x x x</u>

Kassaflöde från finansieringsverksamheten

Förändringar av utlåning			
Ökningar av lånefordringar		-XXX	
Minskningar av lånefordringar		<u>XXX</u>	+/- x x x
Förändringar av lånebeståndet			
Ökning av långfristiga lån		+ XXX	
Minskning av långfristiga lån		- x x x	
Förändring av kortfristiga lån		<u>+/- x x x</u>	+/- x x x
Övriga förändringar av likviditeten			
Förändringar av förvaltade medel och förvalt kapital		+/- XXX	
Förändring av omsättningstillgångar		+/- x x x	
Förändring av långfristiga fordringar		+/- x x x	
Förändring av kortfristiga fordringar		+/- x x x	
Förändring av räntefria lång- och kortfristiga skulder		+/- XXX	+/- x x x
Nettokassaflöde från finansieringsverksamheten			<u>+/- x x x</u>

Förändring av likvida medel

+/- x x x

Förändring av likvida medel

Likvida medel 31.12.		XXX	
Likvida medel 1.1.		<u>-XXX</u>	+/- XXX